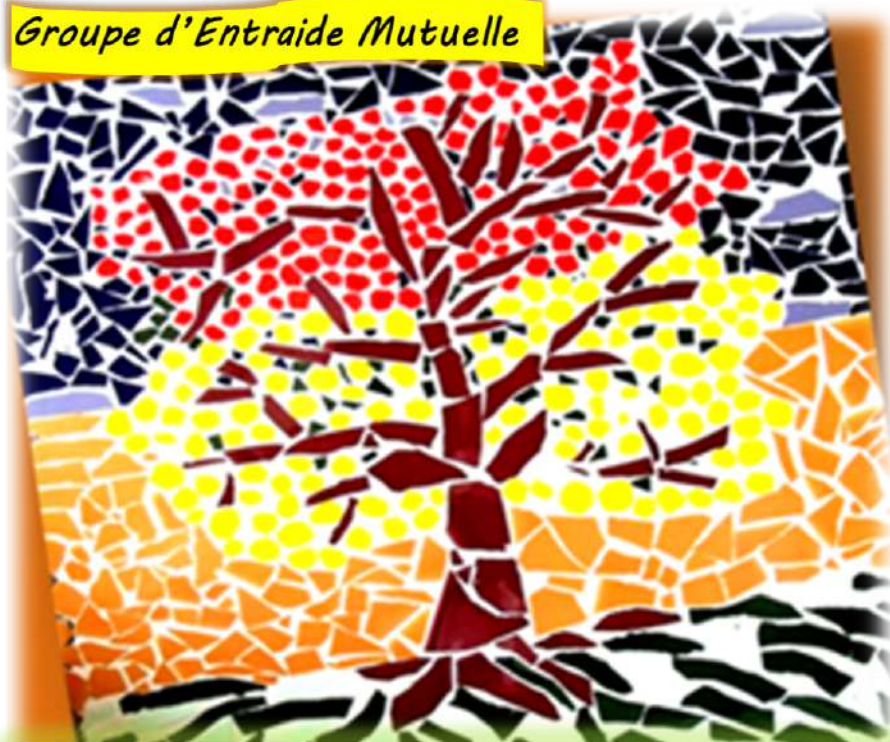


**GEM LE KIOSQUE 12**

# Rapport d'activité de l'année 2021

Groupe d'Entraide Mutuelle



**Association Le Kiosque 12 (loi 1901)**

12 rue du 1<sup>er</sup> RAC - 33500 Libourne  
☎ 05-57-48-39-02 ☎ 06-78-50-41-98  
✉ [gemlekiosque@orange.fr](mailto:gemlekiosque@orange.fr) f [gem-lekiosque@facebook.com](https://www.facebook.com/gem-lekiosque)



**Rapport Moral**

**PAGE 1**

**CE QUI SE VIT AU 12 RUE DU 1<sup>ER</sup> RAC**



**PAGE 2 à 8**

**OUVERTURE SUR L'EXTERIEUR**



**PAGE 9 à 15**

**Il restera les souvenirs  
PAGE 16**

**L'ACTION PHARE DU KIOSQUE  
12**

**N'oublier personne pour les  
fêtes de fin d'année  
PAGE 17 et 18**

**Météo, jeux, Saint de  
l'année/Horoscope**



Les amis du GEM  
Le Kiosque 12

**P19 et 20**

**COMPTE RENDU FINANCIER**

**PAGE 21 et 22**

**2021**

:une année très riche en évènements. Des rencontres pleines de sincérités, de curiosités de partages de nos tranches de vie et faire porter un autre regard sur le handicap psychique. Manon Loison et les SISM merci. Bien que parfois les préparations à ces moments ont pu nous barber et ont pu nous sembler lourds, le résultat en valait le coup.

2021 Il y a eu des sorties comme ce séjour préparé par les adhérents et où une animatrice Karine a pu se joindre au groupe, à L' Hospitalet près l'Andorre. Nous avons pu rire, partager, râler un peu mais vivre un bon séjour inoubliable.

Il n'y a pas eu que des joies en 2021 quand par trois fois on nous a appris la mort de Christophe, de Renaud et enfin de Rudy. Ils étaient nos amis on ne les oublie pas.

De nouveaux gemmeurs sont

arrivés également et ont enrichi notre mine de personnalités.

Il aura eu également l'arrivée de Céline notre nouvelle animatrice qui vient compléter l'équipe de professionnelles. Mais tout n'a pas été rose en 2021 et même compliqué par moment.

Des malentendus des maladresses de la fatigue.

Notre association marraine a pu nous aider à mettre les choses à plat et à repartir sur des bases plus saines.

Enfin 2022 est là et je souhaite que le Gem de Libourne vive de bons moments, que ses adhérents continuent à se soutenir et accueillent de nouvelles personnes ou rassurent d'anciens adhérents et les réinvitent à venir.

Ensemble continuons à former cette belle famille!

**Valade Geneviève, Présidente du Kiosque 12**



## UNE EQUIPE D'ANIMATION RENOUVELEE



**E**tre animateur au GEM "c'est être derrière l'ordinateur", d'après Aurélie adhérente depuis de nombreuses années au Kiosque 12.



C'est aussi d'après Elody une autre adhérente, "se rendre présent pour les gemmeurs, les accompagner et les soutenir face à des situations de solitude ou de handicap. Répondre aux emails et au téléphone, ne jamais laisser un gemmeur dans sa solitude". Elle attend de l'animateur qu'il puisse répondre à ses questions, pouvoir discuter de tout et de rien, se sentir moins seule et pouvoir placer sa confiance en lui".

Etre animateur de GEM c'est très certainement avant tout une histoire de confiance. L'animateur doit inspirer confiance aux gemmeurs et il doit également leur faire confiance. C'est donc aussi une histoire de réciprocité.

Parce qu' être animateur au GEM de Libourne c'est aussi une histoire de choix mutuel. C'est savoir entendre les individualités en mettant toujours le groupe au dessus des personnalités.

Parce que selon les animatrices, être animatrice au GEM de Libourne c'est soutenir le groupe et que pour se faire il faut mettre les principes du GEM au dessus des personnalités, tout en respectant les individus.

Le quotidien d'une animatrice au GEM ? Décoller du papier peint, conduire un multiplat, accompagner l'écriture du rapport d'activité, déboucher un évier, animer des temps de paroles, sans jamais oublier le sens de l'histoire du GEM.

Grâce à de nombreux « anciens » gemmeurs qui permettent de ne pas oublier l'histoire du GEM et les nouveaux adhérents qui nous rappellent aussi pourquoi nous sommes là et qui permettent de se questionner toujours sur le sens de l'action.



Etre animatrice au Gem c'est aussi animer le projet du GEM de Libourne notamment en régulant le quotidien du groupe en favorisant un cadre serein. C'est proposer des temps de réflexion de partage et accompagner les prises de décisions. C'est organiser et structurer la dynamique du GEM et de l'association sans jamais décider à la place des membres et du conseil d'administration.

Etre animatrice au GEM de Libourne c'est, soutenir la préparation des ordres du jour, avoir une voix consultative aux réunions de CA et de bureau, épauler les administrateurs.

Sans oublier les obligations administratives et budgétaire ainsi que tout le travail en réseau et partenariat.

Enfin être animatrice du GEM Le Kiosque 12 de Libourne, c'est avant tout une aventure riche et humaine où les personnes sont à la fois le point de départ et le fil conducteur de cette belle aventure.



## L'accueil au GEM de Libourne c'est toute l'année

*Permamence d'accueil le lundi , mardi , jeudi et vendredi de 9h à 17h et un samedi et dimanche par mois*



**A**ccueillir c'est donner au gens envie de revenir, tout en comprenant qui nous sommes" souligne Ginou, Présidente du GEM.

L'accueil dans la maison du GEM se fait toute l'année. En 2021, le GEM a été ouvert presque 200 jours pour une moyenne hebdomadaire de 38 heures d'ouverture.

"Venir la première fois au GEM ce n'est pas facile alors on peut venir accompagné"commente Laurence, adhérente. Au GEM, le premier café est offert pour plus de convivialité. Le plus souvent, les personnes viennent pour la première fois lors de la parole autour du café , c'est un jeudi qui est l'un des jours les plus fréquenté de la semaine avec le mardi.

### Un accueil en temps Covid

Face à la crise sanitaire de la Covid 19, les gestes barrières ont été maintenus tout au long de l'année 2021 et

certains temps de la vie du groupe ont dû être réadaptés en conséquence. Des inscriptions au préalable étaient demandés pour limiter le nombre de participants. Il a fallu du temps pour comprendre et faire avec cette nouvelle organisation.

Rester en contact avec l'association gestionnaire et l'ARS était important pour prendre les décisions sur les conditions d'accueil dans la maison du GEM. Malgré toutes les précautions prises pour accueillir les adhérents dans les meilleures conditions, certains ont fait le choix de ne pas revenir tout de suite comme Sylvie adhérente depuis de nombreuses années:" J'ai eu la trouille et je ne venais plus au GEM, je ne faisais même pas les courses. Avant je venais régulièrement, j'étais de ceux qui venait le plus souvent."

### EN QUELQUES CHIFFRES

La maison du GEM comptabilise en moyenne 124 passages par mois pour une quarantaine de personnes. En 2021, 31 personnes ont adhéré au Kiosque 12. La crise sanitaire comme en 2020 a impacté la venue de certains gémers qui préfèrent rester à la maison. Nous notons toutefois que la fréquentation se fait plus forte depuis la rentrée 2021.

## Coup de fraîcheur dans la maison du GEM

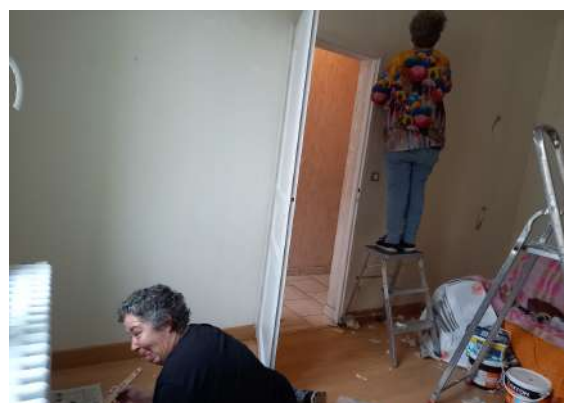
Le GEM Le Kiosque 12 a déposé ses affaires pour la première fois en 2007 dans la maison du 12 rue du 1<sup>er</sup> RAC. Une échoppe située quartier Montaudon dont bien des murs n'ont pas été rénovés depuis l'installation.

Des travaux dans la pièce dite « de vie » ont été réalisés il y'a un peu plus de 3 ans et c'est avec l'envie de remettre aux goûts du jour certaines pièces du local qu'un groupe de gémers s'est saisi d'un projet validé par le conseil d'administration. Celui, de renover le local du GEM.

Au moins 7 adhérents du GEM se sont mobilisés pour ces travaux dont Christine qui s'est vue confier le rôle de « responsable des travaux » car il faut le dire, Christine et le bricolage ça déménage.



Outre le fait que faire des travaux dans la maison du GEM permet de s'impliquer dans un projet commun, rénover des pièces du local à aussi son avantage comme le raconte Sylvie adhérente du Kiosque 12 « cette pièce est chouette, on a envie d'y rester, j'aurai apporté un livre, je serai restée plus longtemps pour bouquiner ».





## UN DIMANCHE EN BONNE COMPAGNIE



**D**es ouvertures en semaine mais aussi le week-end, pour Laurence, arrivée récemment au GEM, venir le dimanche lui permet de trouver "de la compagnie". Elle poursuit, "le week-end c'est long, le passer en compagnie c'est sympa et puis cela permet de mieux connaître les personnes, les gmeurs". Les ouvertures le week-end sont entièrement organisées et tenues par les adhérents du Kiosque 12. C'est une parenthèse de la semaine où les repas améliorés répondent toujours présents et les parties de rires aussi. Pour Robert cela

permet de" ne pas manger seul le dimanche, souvent le dimanche je suis tout seul et parfois y'a mon frère, cela me fait de la compagnie de venir partager le repas".

En moyenne 8 personnes viennent au dimanche en compagnie.

"Des fois c'est la révolution, on range, on trie, on jette, on jardine, on fait du ménage mais le plus souvent on rigole on mange, on joue, sans contrainte dans la bonne humeur" conclut Liliane, vice-présidente du GEM qui se rend souvent disponible les dimanches pour tenir la permanence avec Ginou, Présidente.

## LE MARDI UN PEU APRES MIDI

*Le repas du mardi, un temps de la vie du groupe qui existe depuis 2007.*

Manger, papoter c'est une partie du programme proposé tous les mardis à partir de 12h30 dans la maison du GEM. Enfin, 12h30 pas vraiment car organiser ce temps convivial demande plus de temps de préparation et d'énergie. " Au repas du mardi il y a deux groupes, le groupe 1 qui prépare , s'occupe de faire les courses, la cuisine , qui met la table. Ensuite, il ya le groupe 2 qui fait le service et débarrasse" explique Aurélie adhérente au GEM depuis de nombreuses années. Pour elle, le repas du mardi "c'est manger et il y a une bonne ambiance".

En 2021, pour s'adapter à la Covid-19 les grandes tablées de plus de 10 personnes ont été remplacées des tablées de 6 personnes maximum. Cela n'a pas empêché de passer de bon moment autour de repas que l'on souhaitait équilibrés et améliorés contrairement au reste de la semaine ou les repas se préparent avec ce qu'il y'a dans les placards.



Pour d'autres, manger au GEM le mardi permet de manger autrement qu'à la maison. Le repas du mardi tout le monde peut y venir, la participation est de 5 euros pour les non adhérents et de 3 euros pour les adhérents. Chacun met la main à la pâte, même les invités exceptionnels jouent le jeu en toute simplicité comme des partenaires, des représentants de la ville de Libourne ou encore de la Fondation de France...



### LES REPAS PHARES DE 2021

Des repas de fêtes comme celui de la chandeleur avec des crêpes , un repas de Noël en passant par des plats d'été comme des planchas , salades fraîches glaces ou encore des moules frites. Des repas gourmands et familiaux comme un poulet au citron, des tartiflettes ou un repas brésilien voilà des exemples de plats que nous avons savourés cette année 2021.



## UN CAFE QUI FAIT PARLER: Tous les jeudis à 13h30

***Temps d'information , d'organisation et de débat , la parole autour du café est un temps fort de la vie du GEM. La démocratie fonde ce temps ouvert à tous ceux qui ont envie d'y participer.***



A la parole autour du café on parle " des activités proposées, de ce qui a été fait, c'est aussi se retrouver tous les jeudis à une heure fixe" introduit Monique, adhérente au GEM qui reconnaît ne pas y venir souvent mais qui décrit bien les sujets qui peuvent être abordés. Autrement appelé " le café qui fait parler" toutes personnes souhaitant savoir ce qui va se vivre prochainement comme sorties ou des rencontres avec des partenaires en prendra connaissance à cette réunion fonctionnelle à laquelle tout le monde peut participer. Réunion, oui et non car la parole autour du café c'est avant tout un temps qui permet de se retrouver. Les coupures pub, les anecdotes et histoires du week-end prennent souvent places , il y'a les gourmandises aussi, ces attentions qui rendent la parole autour du café plus conviviale et authentique. Pour Liliane, " le symbole le plus fort du partage c'est celui de manger ou de boire quelques choses ensemble"



Moment fort de la vie du groupe, en moyenne 6 personnes y participent, parfois plus.

C'est souvent à cette occasion que des personnes viennent pour la première fois au GEM. Ils découvrent le lieu, les personnes et le projet. Un compte-rendu permet à ceux qui n'ont pas pu venir, d'être informés de qui ce qui va se vivre prochainement et des décisions prises par le groupe. Des décisions sur le quotidien, comme installer un jardin en palette par exemple mais cela

permet aussi de faire des rappels sur la vie quotidienne. Cela permet de donner la parole aux gémers pour faire remonter des besoins au conseil d'administration .

Marie, secrétaire du Kiosque 12, rédige souvent le compte-rendu lors de cette réunion avec l'aide de l'équipe d'animation. " J'aime bien participer à écrire le compte-rendu car ça me valorise dans mon rôle de secrétaire".





## LE GROUPE D'ENTRAIDE MUTUELLE DU KIOSQUE 12

Qui se cache derrière l'administration du dispositif GEM?

**L**e Kiosque 12, comme le prévoit le cahier des charges des GEM administre le dispositif. Composé uniquement de personnes concernées par le dispositif, le Kiosque 12 a été créé en juin 2007. Lors de sa création, le Kiosque 12 a rapidement travaillé sur son autonomie qu'elle a acquise en 2009. Depuis 2019, l'association ARI s'est vu confier la gestion pour la bonne utilisation du financement et de l'emploi des professionnels qui interviennent au GEM mais le Kiosque 12 à garder son autonomie dans le fonctionnement du lieu et des prises de décisions relatives à la gestion de l'association et de son projet. En 2021, le Conseil d'Administration était composé de 6 adhérents:

"Au Gem nous formons un groupe d'adhérents pleins de personnalités différentes, pleins d'idées en jaillissent mais pour faire pousser ces idées, un groupe d'adhérents volontaires et élus lors de l'assemblée générale. Ils représentent le conseil d'administration de l'association Le Kiosque 12 et font remonter les idées, les projets, pour qu'ils puissent aboutir. Ils votent aussi des décisions des sujets qui touchent l'association ( organisation gestion, achats divers). Etre administrateur c'est chouette mais il faut ne pas avoir peur d'exprimer ses positions, écouter les autres et transmettre au CA. Se tenir disponible



le plus possible pour ces temps forts de réunion. Etre au bureau c'est s'être fait élire par le conseil d'administration pour travailler au quotidien comme le trésorier, la gestion des tickets, le secrétaire des comptes-rendus et la vice- présidente la tenue des fiches de sorties et épauler le président de l'association qui supplée les autres et représentent les adhérents". décrit Ginou Présidente du Kiosque 12.

"Etre membre du bureau du Kiosque 12, c'est être présent lors des réunions du conseil d'administration et être porteur de la voix des autres gemeurs, comme l'explique Elody qui a déjà été secrétaire du Kiosque 12.



# QUAND SORTIR RIME AVEC PLAISIR

*Des sorties pour le plaisir autour de la culture et des loisirs.*

**S**ortir de Libourne , voir autre choses, c'est l'une des volontés lorsque l'on s'inscrit à une sortie GEM. Les idées de sorties sont apportées lors de la parole autour du café. Si plusieurs adhérents sont intéressés pour y participer alors ils se mettent en route pour trouver toutes les informations nécessaires à sont organisation et se donner les moyens de s'y rendre. Pour participer à une sortie en dehors de la ville, une adhésion au Kiosque 12 est nécessaire. Si l'événement à lieu dans la ville de Libourne, la personne peut tout de même y participer en venant par ses propres moyens.

Il y a 6 places pour monter dans le véhicule du Kiosque 12 mais il n'est pas rare qu'un co-voiturage entre adhérents s'organise pour permettre à tout ceux qui auraient envie de venir à la sortie, de pouvoir être de la partie.

L'équipe d'animation peut accompagner le groupe mais pas toujours, notamment si les personnes inscrites se connaissent bien, et qu'il y a un chauffeur pour conduire le véhicule.

En 2021, 20 sorties autour de la culture et des loisirs se sont organisés. Les plus marquantes: la visite à l'asinerie de la Beaumette, une journée à Aubeterre,





une journée Inter-GEM au lac des Dagueys ou encore la ronde des crêches et le séjour à l'Hospitalet près l'Andorre . Un séjour qui a permis à 5 adhérents de partir pendant 3 jours non loin de la principauté d'Andorre. " Faire une sortie c'est apprendre à mieux se connaître" souligne Liliane vice-Présidente du GEM ". A propos des sorties en autonomie elle est du même avis que Ginou, présidente " les sorties en autonomie permettent de découvrir les personnes sous un autre jour".



## LES ANECDOTES DE SORTIE 2021

- Partir à plusieurs et croire pendant plusieurs minutes que l'on a perdu quelqu'un alors qu'il est juste parti aux toilettes.
- Partir en séjour avec un gros fumeur et être réveillé plus de 7 fois dans la nuit pour la pause cigarette... dur dur le réveil du lendemain.
- Partir en sortie bowling sans chaussettes pour une adhérente du GEM, oui oui c'est possible.

- prendre la place du cheval pour amuser le groupe et garantir les rires, c'était l'un des moments de bonne humeur de la sortie à l'asinerie.





# LA RICHESSE DU PARTENARIAT

*Des actions solidaires collectives autour de la tolérance et du vivre ensemble*

**M**algré la présence du Covid 19, les liens tissés depuis de nombreuses années avec des organismes et des associations se sont poursuivis tout au long de cette année 2021. Il a souvent fallu adapter les modes de rencontres en participant aux réunions de préparation en visio-conférence pour organiser des actions de solidarités et il a surtout fallu repenser certains événements pour les adapter à la crise sanitaire.

## Des semaines du vivre ensemble autrement.

Cette quinzaine du mois de mars qui concourt à renforcer la sensibilisation des personnes au handicap est une des actions à laquelle le GEM de Libourne participe tous les ans. Portée par le CCAS de la ville de Libourne et organisée par un collectif d'associations, l'ensemble de la programmation habituel de ces semaines n'a pu être tenu en 2021 en raison de la crise sanitaire. Cependant, le GEM Le Kiosque 12 souhaitait maintenir une action de sensibilisation auprès des jeunes du centre de loisirs des 6-15 ans de Libourne. Pour cela, les adhérents du GEM ont réussi avec l'équipe d'animation du centre de loisirs et des enfants, à élaborer et créer un jeu de l'oie géant pour jouer à distance avec des défis personnalisés.



Quatre échanges ont eu lieu en visio-conférences avant le mois de mars avant que ne soit organisé pendant la quinzaine du vivre ensemble un après-midi jeu de l'oie géant et défis en visio-conférence.

Une rencontre autour du jeu puis suivi de plusieurs échanges individuels avec certains enfants en toute simplicité ont eu lieu. Entre émotion, tolérance et authenticité, ce moment reste un souvenir marquant de l'année 2021 pour les adhérents qui ont participé. Pour Liliane qui a participé à la préparation du jeu de l'oie "c'était enrichissant joyeux, plein de fraîcheur, une bouffée de

bonne humeur".



## Engagé dans le Conseil Local de Santé Mentale.

Depuis 2019, le GEM Le Kiosque 12 s'est engagé à réfléchir avec d'autres acteurs sanitaires et sociaux à mettre en oeuvre des politiques locales et réfléchir à des actions permettant l'amélioration de la santé mentale des populations concernées. Engagé sur les commissions autour du logement et du pouvoir d'agir des personnes et de l'aide aux aidants, le GEM Le Kiosque 12 a mené à terme plusieurs projets en 2021. Engagé sur deux commissions sur six et pas sur toutes car comme le dit Geoffrey administrateurs au Kiosque 12 "c'est hyper important de se dire que si on commence un projet il faut y aller jusqu'au bout et être là! Être là aux réunions c'est aussi important pour faire face à des bailleurs sociaux qui ont des regards un peu bizarres et qui ont des préjugés qui sont stigmatisants".

## Brochure des 3 GEM du Grand Libournais

En collaboration avec le GEM de St Foy la Grande et du GEM de St Seurin sur l'Isle, une brochure commune des trois GEM du Grand Libournais a vu le jour au printemps 2021. Cette brochure qui a mobilisé une quinzaine d'adhérents pendant les paroles autour du café ou lors de rencontres Inter-Gem permet de mieux informer des acteurs médicaux et paramédicaux sur l'existence de GEM sur le territoire. Outre la communication en version dématérialisée, 4000 brochures ont ainsi vu le jour. Chaque GEM s'est vu attribuer un territoire afin de distribuer en porte à porte les brochures. Malgré la crise sanitaire, 3 demi-journées se sont organisées avec le GEM de Libourne et la coordinatrice du CLSM afin de distribuer ces brochures qui sont aussi écoulées le reste de l'année lorsqu'un nouveau partenaire est repéré.



## Inscription dans la Semaine d'Information à la Santé Mentale.

Participation active en 2021 d'une dizaine d'adhérents lors des actions du programme de cette semaine autour de la santé mentale et de la déstigmatisation de la maladie psychique. Deux actions portées entre autres par le GEM ont vu le jour.

Le GEM de Libourne a co-organisé une soirée cabaret d'improvisation à l'espace jeune de Libourne en aidant à créer des thématiques de saynètes en

fonction de leurs histoires de vies et des discriminations qu'ils ont vécues par le passé. Une cinquantaine de spectateurs ont assisté à ce cabaret d'improvisation et un lien s'est tissé avec la compagnie de théâtre qui souhaite dans le futur revoir et pourquoi pas, jouer avec des adhérents du GEM.



### ***Oui ,oui , avec des sushis c'est plus facile!***

Sensibiliser les jeunes à la santé mentale et à la fragilité psychique voilà une bonne idée à laquelle les adhérents du GEM ont répondu en organisant un atelier création de sushi sans dire tout de suite l'objet de cette journée de sensibilisation au handicap ni l'origine d'un GEM. Moment convivial et ludique auprès d'adolescents qui fréquentent l'espace jeunes , s'en est suivi un temps de discussion plus posé avec 6 jeunes pensant avoir simplement participés à un atelier culinaire classique. Surpris de découvrir que des personnes avec lesquels ils avaient tissés des liens pendant l'activité culinaire se trouvaient pour certains atteints de maladie psychique, ils se sont retrouvés face aux préjugés qu'ils pouvaient avoir. Plus tard, un temps propice aux confidences a eu lieu. " Il ont pu raconter leur vie intime" raconte Liliane présente lors de cet après-midi . Six jeunes, cela peut paraître peu mais nous faisons confiance au bouche à oreille. Enfin, 7 adhérents du GEM ont eu l'opportunité d'échanger sur leurs parcours de vie en groupe, accompagnés d'une psychologue présente lors de cet après-midi de sensibilisation."





Des journées de sensibilisation où l'on parle de son histoire, c'est un sacré exercice pour les adhérents du GEM, cela demande de l'énergie.

" Pour nous ce n'est pas toujours naturel de se mettre à nu et de parler de nos expériences de vie et des moments difficiles devant des personnes que l'on ne connaît pas, décrit ainsi Ginou"

Sur cette journée de sensibilisation et d'information à la santé mentale Ginou adhérente et présidente du GEM précise à propos du chef cuisinier qui a animé l'atelier culinaire :

" Sébastien, est mon fils, il a accepté de le faire en hommage à notre parcours et tout le chemin que nous avons parcouru ensemble dans les moments difficiles. Il a vu ma transformation après ces moments de grâce au GEM.



## La Semaine Bleue

Tous les ans une attention particulière est apportée aux personnes vieillissantes, par la ville de Libourne, à travers La Semaine Bleue.

La semaine bleue est une semaine jonchée d'activités, d'échanges et d'actions, qui invitent les personnes à se situer dans leur corps et dans la ville quel que soit leur âge. Le GEM de Libourne soutient cette action en communiquant la programmation de cette semaine et en étant présent lors de son inauguration.



## Forum des associations

En raison de la Covid 19, le GEM n'a pas souhaité participer au Forum des associations cette année. Cependant, la volonté est d'y être à nouveau l'année prochaine, comme tous les ans. C'est un rendez-vous incontournable du Kiosque 12 et de toutes les associations présentes sur Libourne.

## Une amitié durable avec le CSC Portraits de Familles

Un partenariat qui ne date pas d'hier et qui est porteur de sens, c'est celui du GEM avec le Centre Socio-Culturel de Portraits de Familles. Au GEM, le programme de Portraits de familles est toujours partagé et il n'est pas rare que les gemmeurs partagent des sorties, activités ou séjours avec l'équipe et les adhérents de Portraits de Familles. Cette année, nous avons été convié notamment à nous exprimer à la radio Cercoux sur ce qu'est le GEM ce qu'il s'y passe et nous avons également écouté avec attention l'animateur de Portraits de Familles s'exprimer sur leur centre socio-culturel. En y allant nous sommes tombé nez à nez avec la rue des "Gemmeurs". Serait-ce un signe? Depuis de nombreuses années des séjours sont partagés entre Portraits de Familles et le GEM. Ces séjours permettent aux personnes de se découvrir et de partager un quotidien changé par le voyage.

## Journée internationale du refus de la misère

Tous les ans, le collectif du refus de la misère, composé d'associations partenaires propose une réflexion et une action pour donner la parole aux personnes en situation de précarité, d'exclusion... afin d'interpeller les responsables publics. En 2021, cette action a bien eu lieu sur les quais de Libourne après une année blanche en 2020. Plusieurs adhérents du GEM se sont mobilisés un dimanche rejoignant ainsi le reste des organisateurs. En 2022, nous souhaitons renforcer les liens avec les partenaires de ce collectif afin de pouvoir mieux se repérer lors de la manifestation. Lors de la manifestation de cette année, le groupe qui s'est mobilisé un dimanche a été déçu de ne pas avoir été accueilli ni reconnu par les partenaires.





# Il nous reste les bons souvenirs

*2021 une année difficiles par moment : 3 adhérents du GEM nous ont quittés.*



**Christophe:**

Toujours serviable volontaire, prêt à participer à tout ce qui faisait vivre le GEM, il ne se plaignait pas et il était toujours d'humeur égale.

**Rudy:** ami fidèle de Christophe, bien connu pour sa discrétion tout au long de sa présence au GEM jusqu'à son départ, nous gardons un bon souvenir de lui.

**RUDY**

**Renaud :** Chanteur, slameur à la casquette de gavroche, il avait acquis une petite notoriété à la chorale avec sa voix. Il savait manier l'humour du second degré, dragueur et bon vivant il était apprécié par plusieurs adhérents.



# N'oublier personne pour les fêtes de fin d'année.

**M**algré la crise sanitaire du covid une action à destination des personnes seules le soir du 31 décembre a eu lieu.

Chaque année depuis 2009, le GEM Le Kiosque 12 est à l'initiative d'un réveillon à destination de toute personne ne souhaitant pas se retrouver seule pour le 31 décembre ou qui souhaite être acteur d'un réveillon où l'esprit de fête, d'entraide et de bienveillance sont les moteurs de la soirée.

Ce réveillon solidaire pouvant accueillir jusqu'à 200 personnes demande de la préparation. Une préparation qui démarre dès le début du mois de septembre grâce à un collectif d'associations et d'habitants du libournais et d'ailleurs. En 2021, composé du CSC de Portraits de Familles, de l'association Koozumain, de la SSVF et du CCAS de la ville de Libourne, une quinzaine d'adhérents se sont investis à un moment ou un autre dans ce projet tourné vers les autres. Comme l'an passé, face à la



dégradation continue de la situation sanitaire, il a fallu très vite réadapté le projet dès le début du mois de décembre et prendre la dure décision d'annuler le réveillon sous sa forme traditionnel, de rassembler les personnes dans une salle des fêtes pour un repas dansant et un spectacle de magie.

Ils ont ainsi rebondi en proposant la distribution de 150 colis alimentaires agrémentée d'attention surprises à destination de Libournais ou d'adhérents des associations membres du collectif qui étaient seuls le soir du 31 décembre. Il y'a aussi eu la tenue d'une permanence téléphonique le 1<sup>er</sup> janvier. Divers points de distribution se sont organisés pour les personnes pouvant se déplacer jusqu'au point de collecte et une



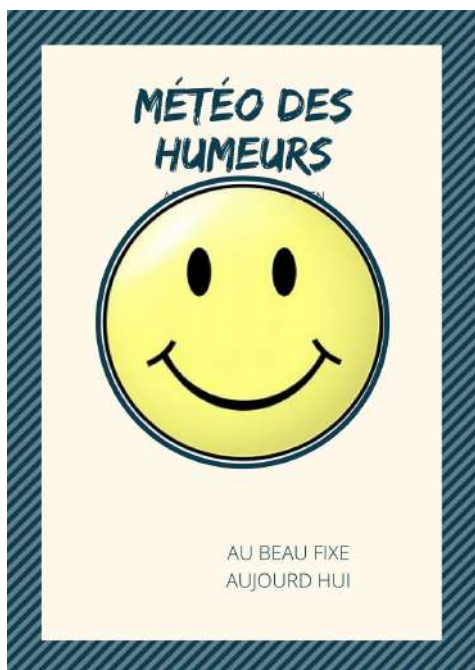


distribution à domicile s'est déroulée grâce aux bénévoles qui se sont mobilisés pour le faire, dont des gemmeurs du Kiosque 12. Une action solidaire à laquelle plusieurs partenaires du GEM qui n'étaient pas membres du collectif ont pris part comme les résidences autonomie et le centre de loisirs de Libourne. Cette initiative a été saluée par les partenaires et la presse écrite et télévisée avec un reportage le 31 décembre sur France 3 Nouvelle Aquitaine. Une action qui n'aurait pas été possible sans l'investissement des membres du collectif ni sans l'appui financier de la Fondation de France, de la ville de Libourne et des associations mobilisées.

Les bénéficiaires de ces colis ont été unanimes sur cette initiative solidaire « Très touché par ce geste de sympathie » pour l'un, " un très grand merci pour ce colis qui au-delà de son contenu me prouve que les liens tissés restent solides » pour d'autres. "Je vous remercie pour votre attention car étant seule pour le réveillon, cela m'a fait énormément plaisir". dit une habitante de Libourne.



## LES SAINTS DE L'ANNEE



*Les amis du GEM  
Le Kiosque 12*

**Auparavant association marraine du GEM de Libourne, l'ARI est devenue association gestionnaire depuis 2019.**

**Composé d'anciens adhérents " ressources" et d'hommes et de femmes qui ont toujours étaient dans l'entourage du GEM, l'association marraine apporte un soutien et un appui pour faciliter le quotidien et nous éclaire sur le fonctionnement de l'association**

*Brigitte, secrétaire de l'association marraine et surtout amie du GEM LE KIOSQUE 12 partage que : "Le Gem je le connais depuis longtemps avec plusieurs casquettes : adhérente et partenaire dans mon rôle de chargée de mission handicap CCAS. j'ai maintenant choisi , depuis une petite année de rejoindre l'association marraine pour soutenir dans la bienveillance le Gem. Pas toujours facile de connaître sa place, ses limites*

*en tant qu'association marraine....Mais je suis fière de faire partie de l'association marraine, car je crois au Gem, à ce qui s'y vit, s'y partage".*

*Pour François ,un autre ami du GEM, il reconnaît que "tant que je suis encore en activité, il m'est difficile de m'impliquer."*

*La date et l'heure de l'AG du Kiosque 12 me sont par exemple parvenues trop tard pour que je puisse éventuellement ouvrir un créneau dans ma plage de consultations du lundi après-midi, désolé de cette faible disponibilité dans l'immédiat".*

*Pour Sandrine qui est la Présidente de cette association marraine, elle partage que" Nous avons tous une histoire singulière qui nous lie au GEM le Kiosque 12, et qui a motivé notre engagement.*

*Il n'est pas toujours facile de se rendre disponible en fonction aussi de nos rythmes de vie et il n'est pas toujours très confortable d'avoir ce rôle de neutralité à conserver lorsque nous sommes sollicités.*

*Durant cette année, nous avons, chacun, tenté de répondre aux sollicitations en fonction de nos possibles , soit par téléphone, soit en présence, en passant par les échanges entre nous pour apporter autant de soutien que l'on puisse au Kiosque 12.*

*Une des difficultés que nous relevons pour certains est de ne pas toujours connaître les tenants et les aboutissants, mais nous nous efforçons de maintenir le cap du parrainage.*

*Avec la confiance du Kiosque 12, nous poursuivrons cet engagement en 2022, en espérant pouvoir développer des liens plus réguliers.*

*Nous avons proposé des temps de rencontres, il nous semble que cela pourra développer les liens et permettre aux membres de l'association des amis du GEM de pouvoir être présent au delà des sollicitations pour jouer le rôle de médiation.*

## LE TRUC

### C'EST LE MOMENT DE ...

Préparer 2022. S'interroger, débattre , prendre du recul, changer notre regard et certains points de notre organisation. Le groupe change et évolue et nous devons nous réadapter régulièrement.

Ne pas hésiter à s'appuyer sur l'association gestionnaire et marraine en cas de besoin. Invités lors de chaque conseil d'administration nous pouvons aussi les solliciter en dehors de ces temps pour nous éclairer sur une décision ou une conduite à tenir.



## PUB



Un café nommé  
désir du  
GEM

## MOTS FLECHES



## HOROSCOPE



### JANVIER

**Travail:** Rangements et après réveillon.  
**Santé:** Penser à vous reposer.



### FEVRIER

**Travail:** Rester vigilant aux soldes.  
**Santé:** Pas d'excès avec les crêpes



### MARS

**Travail:** 1er pique-nique et vivre ensemble.  
**Santé:** Gare au repas généreux du mardi.



### AVRIL

**Travail:** 1ère sortie au lac de Gurson.  
**Santé:** risque de chagrin, décès d'un proche



### MAI

**Travail:** Grande sortie à l'asinerie  
**Santé:** Besoin de rigolade



### JUIN

**Travail:** Préparation AG, inauguration plancha  
**Santé:** Urgent besoin de partager.



### JUILLET

**Travail:** Charente et Aubeterre nous appellent  
**Santé:** ne vous lâchez pas sur les glaces



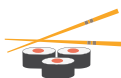
### AOÛT

**Travail:** Joyeux Fes'art et Baleine Cargo  
**Santé:** Attention à la mousse en soirée chaude



### SEPTEMBRE

**Travail:** Voyage organisé en Andorre  
**Santé:** Profiter du soleil avant l'automne



### OCTOBRE

**Travail:** Atelier cuisine et théâtre d'impro.  
**Santé:** Guerre aux sushis!!



### NOVEMBRE

**Travail:** En sortie attention à la casse à la poterie.  
**Santé:** Pensez à vous couvrir! Brrr!



### DECEMBRE

**Travail:** Plein feu sur le Réveillon.  
**Santé:** Prévoir des repas légers

Compte rendu financier 2021					
GEM Kiosque 12	2020 Réalisé		2021 Réalisé		Taux de variation réalisé 2021 / réalisé 2020 (Financier ARS)
	ARS	AUTRES FINANCEURS	ARS	AUTRES FINANCEURS	
<b>Produits</b>					
<b>70-Prestations de services</b>					#DIV/0!
706 Rémunération pour prestation de service					#DIV/0!
Autres (préciser)					#DIV/0!
<b>74- Subvention d'exploitation</b>					#DIV/0!
<b>Subvention FIR GEM</b>	77 348,00		77 348,00		0%
Subvention d'exploitation autres (Fonds de Fce, carte de vœux)	-		-		
Autres subvention d'exploitation (Ville de Libourne)	3 685,00		3 900,00		6%
<b>75-Autres produits de gestion courante (préciser)</b>					#DIV/0!
Cotisations des adhérents	330,00		350,00		6%
Participations des gmeurs	808,10		2 779,05		244%
---					#DIV/0!
<b>76-Produits financiers</b>	210,81		203,43		-4%
<b>77-Produits exceptionnels</b>	2 834,68		630,00		-78%
<b>78-Reprises sur amortissements, provisions et engagements</b>					#DIV/0!
<b>79-Transfert de charges</b>			538,73		#DIV/0!
<b>SOUS TOTAL DES PRODUITS</b>	85 216,59	-	85 749,21	-	0,006250191
<b>TOTAL DES PRODUITS</b>	85 216,59		85 749,21		1%
<b>Charges</b>					
<b>1) Dépenses afférentes à l'exploitation courante</b>					
<b>a) 60-Achats</b>					
60621-Achats non stockés de matières et fournitures (carburant)	158,62		251,75		59%
6061-Fournitures non stockables (eau/électricité/chauffage)	2 053,24		1 847,28		-10%
606220& 606230-Fournitures d'entretien et petit équipement	731,72		1 948,25		166%
606240&606241-Fournitures administratives	326,65		707,61		117%
606250-Fournitures ateliers&animations	194,26		957,76		393%
606300 Alimentation	672,31		2 798,61		316%
606600-Fournitures médicales	25,60		67,24		163%
---					#DIV/0!
---					#DIV/0!
---					#DIV/0!
<b>TOTAL a)</b>	4 162,40	-	8 578,50	-	106%
<b>b) 61-Services extérieurs</b>					
611-Activités & services extérieurs	1 458,20		269,43		-82%
612-Redevance crédit-bail					#DIV/0!
6122-crédit-bail immobilier					#DIV/0!
6125-crédit bail mobilier					#DIV/0!
613-Locations	9 857,04		9 857,04		0%
614000- Charges locatives					#DIV/0!
615-Entretiens et réparations	529,88		1 389,89		162%
616-Primes d'assurance	2 061,03		1 918,30		-7%
618-Divers ( Abonnement journal Sud-Ouest)	373,70		381,22		2%
---					#DIV/0!
---					#DIV/0!
---					#DIV/0!
<b>TOTAL b)</b>	14 279,85	-	13 815,88	-	-3%
<b>c) 62-Autres services extérieurs</b>					
622600- Honoraires (expert comptable, CAC, gestion RH...)					#DIV/0!
623-Publicité, publication, relations publiques (impression périodique)	984,10		259,40		-74%
624-Transport des gmeurs	4,50		566,74		
625-Déplacements, missions et réceptions (Frais de déplacement des animateurs)	235,06		170,90		-27%
Missions receptions des animateurs	89,70		431,18		381%
626-Frais postaux et télécommunications	2 050,92		1 274,78		-38%
627-Services bancaires et assimilés	213,45		186,35		-13%
---					#DIV/0!
---					#DIV/0!
628-Divers (missions réceptions des gmeurs)	30,00		154,90		416%
---					#DIV/0!
---					#DIV/0!
---					#DIV/0!
<b>TOTAL c)</b>	3 607,73	-	3 044,25	-	-16%
<b>d) 65-Autres charges de gestion courante (préciser)</b>					
---					#DIV/0!
---					#DIV/0!
---					#DIV/0!
<b>TOTAL d)</b>	-	-	-	-	#DIV/0!
<b>e) 66-Charges financières</b>					
---					#DIV/0!
---					#DIV/0!
<b>TOTAL e)</b>	-	-	-	-	#DIV/0!
<b>f) 67-Charges exceptionnelles</b>					
671-Charges exceptionnelles sur opérations de gestion					#DIV/0!



673-Charges exceptionnelles sur exercices antérieurs			345,00		#DIV/0!
					#DIV/0!
TOTAL f)	-	-	345,00	-	#DIV/0!
<b>g) 68- Amortissements</b>					
Biens immobiliers					#DIV/0!
Matériels	74,02		136,66		85%
TOTAL g)	74,02	-	136,66	-	85%
Sous-total dépenses afférentes à l'exploitation courante 1)	22 124,00	-	25 920,29	-	
TOTAL dépenses afférentes à l'exploitation courante 1)	22 124,00		25 920,29		
<b>2) Dépenses afférentes au personnel</b>					
621-Personnel extérieur	14 265,03		-		-100%
622-rémunérations d'intermédiaires et honoraires ( à préciser)					#DIV/0!
...					#DIV/0!
...					#DIV/0!
...					#DIV/0!
...					#DIV/0!
...					#DIV/0!
...					#DIV/0!
631-Impôts, taxes et versements assimilés sur rémunérations (administration des impôts)					#DIV/0!
633-Impôts, taxes et versements assimilés sur rémunérations (autres organismes)					#DIV/0!
<b>641- Rémunérations du personnel</b>	<b>ETP financés ARS</b>	<b>ETP autres financeurs</b>	<b>SALAIRES BRUTS</b>	<b>SALAIRES BRUTS</b>	<b>SALAIRES BRUTS</b>
<b>à détailler par salarié:</b>					
Animatrice	0,5	7 055,68		10 369,64	47%
Animatrice	1	22 127,45		23 319,80	5%
Comptable	0,05	1 600,32		1 791,00	12%
					#DIV/0!
					#DIV/0!
					#DIV/0!
					#DIV/0!
					#DIV/0!
					#DIV/0!
641200-Congés payés					#DIV/0!
645-Charges de sécurité sociale et de prévoyance					#DIV/0!
647- Autres charges sociales					#DIV/0!
648-Autres charges de personnel		12 011,96		14 217,42	18%
Sous-total dépenses afférentes au personnel 2)		57 060,44	-	49 697,86	
Total dépenses afférentes au personnel 2)		57 060,44		49 697,86	
<b>SOUS TOTAL FRAIS DE FONCTIONNEMENT (B)</b>					
	79 184,44	-	75 618,15	-	
TOTAL FRAIS DE FONCTIONNEMENT (B)		79 184,44		75 618,15	
<b>SOUS RESULTAT (financier ARS/ autres financeurs)</b>					
	6 032,15	-	10 131,06	-	
RESULTAT		6 032,15		10 131,06	

Suivi des fonds dédiés				
Frais Directs et Indirects	Solde fonds dédiés au 31.12.2020	Dotation fonds dédiés enregistrée en 2021	Utilisation des Fonds dédiés en 2021	Solde fonds dédiés au 31.12.2021
				0
				0
				0
				0
				0
				0
Total	0	0	0	0

Les effectifs du GEM		
	2020	2021
Nombre total de salariés	3	3
Nombre de salariés en équivalent temps plein	1,85	1,55

Éléments relatifs au bilan			
Éléments à préciser pour chaque GEM	2020 Réalisé	2021 Réalisé	Taux de variation réalisé 2021/ réalisé 2020 (financier ARS)
Report à nouveau excédentaire	75 432,15	81 464,30	8%
Report à nouveau déficitaire			#DIV/0!
Réserve de compensation (affectation du GEM)			#DIV/0!
Provisions (à détailler par nature)			#DIV/0!
Fournisseurs-Factures non parvenues	257,00	255,00	-1%
.....			#DIV/0!
.....			#DIV/0!
Produits constatés d'avance	-	595,00	#DIV/0!
	75 689,15	75 689,15	

Si le gestionnaire porte plusieurs GEM et adresse un bilan consolidé, il est tout de même nécessaire de disposer de ces éléments pour chacun des GEM.