

Rapport
moral et
de gestion
2019

Perspectives
2020 - 2025



Poursuivre l'innovation et le déclouonnement - Parfaire la coordination
de nos accompagnements grâce à une coopération toujours plus ample.



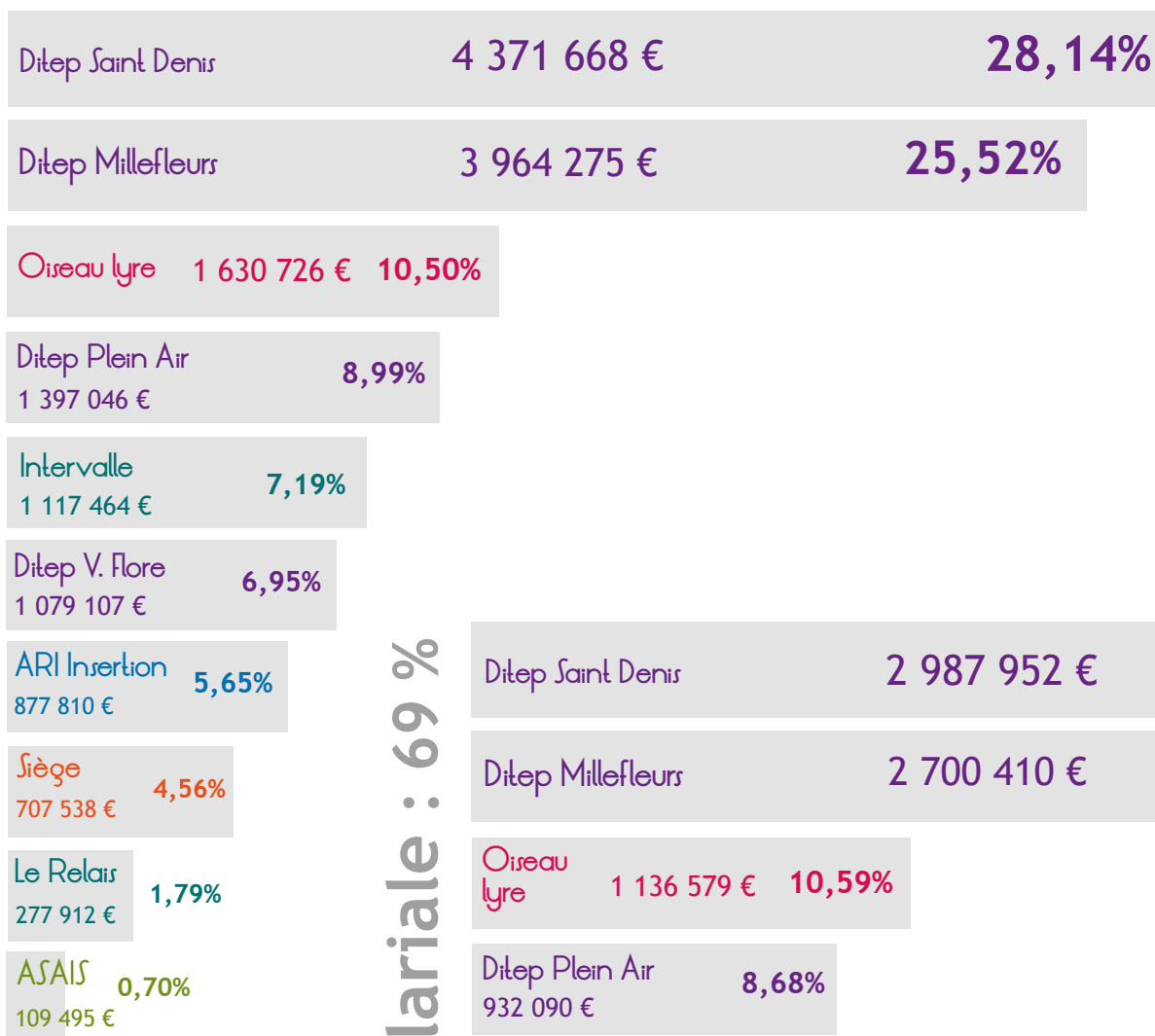
Notre politique associative 2019 enrichie par :

UNE PARTICIPATION ASSIDUE à l'élaboration des orientations stratégiques issues du diagnostic territorial du PTSM de la Gironde.

UN ENGAGEMENT RÉSOLU dans la démarche « Gironde 100 % territoire inclusif ».



Budget annuel consolidé : 15 533 040 €



Masse salariale : 69 %



2019
en
chiffres

Capacité autorisée

		Nombre moyen d'utilisateurs ou patients par jour
Ditep Saint Denis	112	121
Ditep Millefleurs	112	120
Intervalle	44	78
Ditep Plein Air	44	44
Ditep Villa Flore	41	40
Oiseau lyre	33	33
Le Relais	20 23	+10 Diagnostics EDAP

File active

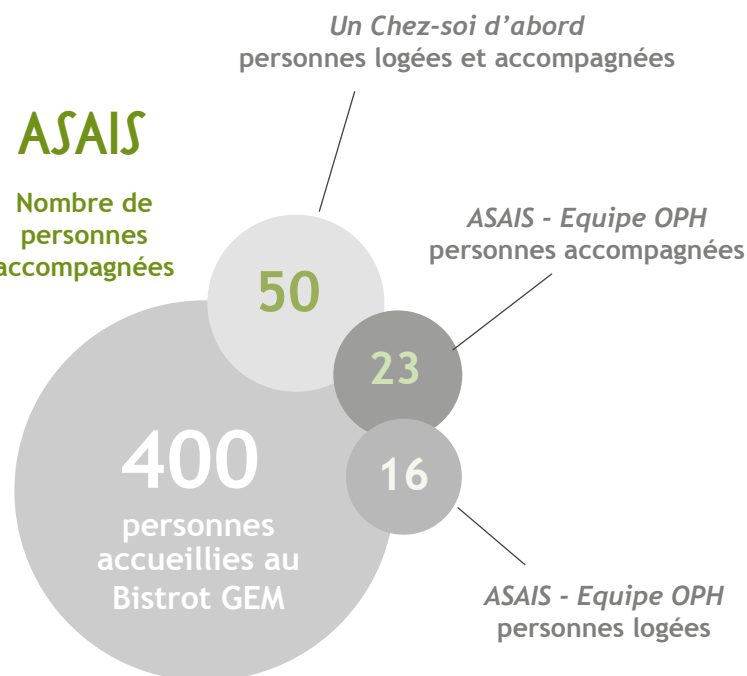
Ditep Saint Denis	144
Ditep Millefleur	143
Intervalle	97
Ditep Villa Flore	55
Ditep Plein Air	50
Oiseau lyre	38
Le Relais	23

ARI Insertion



ASAIS

Nombre de
personnes
accompagnées



Coût d'une place financée

Oiseau lyre	49 416 € 49 416 €
Ditep Saint Denis	39 033 € 36 129 €
Ditep Millefleurs	35 395 € 33 036 €
Ditep Plein Air	31 751 € 31 751 €
Ditep Villa Flore	26 320 € 26 978 €
Intervalle	25 397 € 14 326 €
Le Relais	13 896 € 12 083 €

Coût moyen ramené au nombre d'usagers ou patients accompagnés par jour



Gestion déléguée du GCSMS
Un Chez-soi d'abord
(Objectif 2021 : 100 places)

1 248 521 €



DISPOSITIFS INTÉGRÉS :

Favoriser les conditions d'une articulation des ressources requises pour une réponse globale à l'échelle du territoire.



Étoffer la palette
des compétences
de nos **DITEP**

L'accompagnement d'enfants, d'adolescents et de jeunes adultes dont les difficultés psychologiques perturbent gravement le processus de socialisation, très souvent sur-exclus et relevant de l'Aide Sociale à l'Enfance, nécessitait que nous complétions nos réponses.

- **L'Embellie** : un nouvel accueil expérimental avec hébergement à Ambarès-et-Lagrave, garantissant une véritable sécurité permettant aux jeunes de s'apaiser et aux professionnels de coordonner, de manière très étroite, les volets éducatif et soignant de leurs prises en charge.
- **Équipes mobiles pédopsychiatriques ASE** : une contribution médico-sociale à des interventions permettant de sécuriser les parcours de jeunes relevant d'un dispositif de protection de l'enfance en fournissant un appui aux professionnels en charge de leur accompagnement.
- **L'escale estivale** : un projet de maintien, pendant les vacances scolaires, notamment au mois d'août, de réponses médico-sociales assurant, si besoin, aux enfants et à leurs parents, une continuité des soins et des accompagnements.
- **Pôle Inclusif d'Accompagnement Localisé** : un premier appui-ressource expérimental du DITEP Saint-Denis au nouveau PIAL renforcé sur le territoire de la Haute-Gironde.
- **Troubles du Neuro-Développement** : un l'élargissement de nos compétences à des accompagnements en direction des enfants porteurs de TND.

Intervalle-Asperger
Contribuer à l'élargissement
des réponses inclusives



En partenariat avec un collectif de parents, aujourd'hui constitué en association (ABG 2017), un premier développement d'un axe logement, dans le cadre de l'habitat inclusif, comme complément à l'accompagnement médico-social, à l'accès et au maintien en emploi et au soutien à la pair-aidance (GEM Tertio) de personnes porteuses d'autisme.

GUICHETS UNIQUES :

Participer à la construction et la mise en oeuvre de nouvelles réponses interinstitutionnelles de coordination, d'orientation et d'accompagnement au plus près, y compris territorialement, des besoins des personnes.



Handamos! :
L'effectivité d'une réponse collégiale

Piloté et mis en oeuvre par cinq associations, **Handamos!** constitue, depuis le 1er avril 2019, **un point d'entrée unique** garantissant, de manière homogène, la mise en oeuvre de l'Emploi Accompagné sur la totalité de la Gironde. Le déploiement territorial d'une équipe de 12 Conseillers, mis à disposition par les cinq partenaires du projet et rattachés à une coordination départementale, a permis à 80 premières personnes d'entrer dans le dispositif en bénéficiant d'une orientation « Emploi Accompagné » de la MDPH.

Le bénéfice du réseau départemental des opérateurs du Service Public de l'Emploi (SPE), et singulièrement des Cap Emploi-SAMETH, réside désormais dans l'accompagnement individualisé, au long cours, proposé aux personnes en situation de handicap au regard de leur trajectoire d'emploi en milieu dit « ordinaire », en collaboration étroite, lorsque les situations le nécessitent, avec ARI Insertion, **Prestataire d'Appuis Spécifiques**, qu'ils peuvent mobiliser.



ARI Insertion :

un maillon clé du dispositif d'accès et de maintien dans l'emploi des personnes en situation de handicap psychique.

L'Oiseau lyre - Le Relais :

La coconstruction Pouvoirs Publics / acteurs sanitaires & médico-sociaux associatifs / associations parentales des PCO TND.



Plateformes de Coordination et d'Orientation (PCO) destinées aux enfants de 0 à 6 ans présentant un Trouble du Neuro-Développement (TND) / Accélérer l'accès à un diagnostic et favoriser des interventions précoces, pour répondre aux problèmes d'errance diagnostique et réduire les sur-handicaps : deux objectifs d'une même dynamique projet, nécessairement partenariale, devant trouver sa traduction dans une coordination interinstitutionnelle départementale.

POUR SUIVRE LE DÉPLOIEMENT D'UNE CULTURE PARTAGÉE DU RÉTABLISSEMENT ET DE LA RÉHABILITATION PSYCHOSOCIALE afin de vaincre le tropisme d'orientations théoriques unilatérales relativisant la pluridisciplinarité des interventions.



ASAIS :
une communauté de
pratiques qui s'étoffe

Valoriser l'autodétermination et les capacités des personnes, promouvoir le pouvoir d'agir, lever les frontières entre prises en charge psychiatriques et suivi social, réduire les inégalités de santé en intervenant sur l'un des déterminants sociaux de santé qu'est le logement. Au fil des années, ASAIS s'est doté de principes et de méthodes professionnelles reconnues : interventions lors de colloques, actions de formation dédiées, notamment auprès de bailleurs sociaux, accueil en immersion de professionnels d'institutions partenaires participent à la diffusion d'un modèle davantage inclusif.

Un soutien médico-social inclusif en acte (logement / insertion professionnelle).

Les caractéristiques des grands adolescents et jeunes adultes accompagnés par ce dispositif nécessitent dorénavant de mobiliser et d'améliorer leurs compétences individuelles dans leur environnement de vie, en l'adaptant autant que de besoin, et non plus de les préparer à vivre dans la communauté à partir d'un milieu protégé.



DITEP Villa Flore :
un dispositif qui s'ajuste

FAVORISER L'ACCÈS ET LE MAINTIEN EN LOGEMENT AUTONOME de personnes en situation de handicap psychique en partageant les savoirs avec les acteurs de l'aide à domicile et les bailleurs, et en contribuant, de la sorte, à un élargissement de leurs compétences.

ÉMILE :

Sur Bordeaux métropole, l'accès et le maintien en logement et en emploi comme priorité pour des personnes précaires, notamment bénéficiaires du RSA, et souffrant de troubles psychiques.



Parmi les enjeux de vie sociale des personnes présentant des troubles psychiques figurent, en première ligne, le logement et l'emploi. Vulnérables, ces dernières ne formulent pas nécessairement de demande de soins et/ou d'accompagnement, alors même que leur accès à ces droits fondamentaux n'est pas effectif ou que leur maintien en logement et/ou dans leur statut de salarié sont sérieusement menacés.

Issu de deux expérimentations (équipe OPH ASAIS / L'emploi d'abord ARI Insertion), ce projet 2020 prévoit, avec la personne, et sur saisine des bailleurs, des MDSI, de la DDCS, du Service Public de l'Emploi ou des employeurs, selon l'objet de la demande, la mise en place d'un plan d'accompagnement de transition intégrant la mobilisation d'un réseau partenarial local.

L'Equipe Mobile Ressources Intervalle handicap psychique :

Un service expérimental d'appui ponctuel aux dispositifs de soutien à domicile existants qui devrait voir le jour en 2021 !



Trois constats partagés avec le Département de la Gironde en 2019 :

- Insuffisance de places SAMSAH dans certains territoires ruraux, notamment dans le Sud du département.
- Par défaut, des accompagnements à domicile de personnes en situation de handicap psychique réalisés par des services dont les professionnels, bien que compétents, ne sont pas formés à la prise en charge de ce type de troubles.
- En raison de l'inadaptation de ces soutiens, des risques non négligeables de ruptures dans les parcours de vie et de soins des personnes.

Un objectif global : épauler les professionnels de première ligne (aide et soins à domicile, services sociaux, SAVS, etc.) grâce à des actions de sensibilisation de collectifs professionnels, des supervisions d'interventions, un soutien à l'appropriation d'une culture du rétablissement et de la réadaptation psychosociale, etc.).

AU-DELÀ DE L'OPPOSITION ENTRE SAVOIRS PROFESSIONNELS ET SAVOIRS PROFANES !

En qualité d'associés, nous avons amplifié notre soutien aux missions et à l'expertise

des GEM, pour lesquels l'on notera, notamment :

- l'animation d'un atelier « Gironde 100 % inclusive » (**Grain de café**) ;
- la participation au CLS du Libournais et à la semaine du « Vivre ensemble » (**Le kiosque 12**) ;
- l'animation à un R'festif de la ronde ayant pour thème « Parcours de vie et neuro-diversité » (**Tertio**).



des associations de parents et d'aidants, dont :

- l'UNAFAM, notamment pilote du PTSM et des CLSM girondins ;
- SAPF, fondatrice du service expérimental Le Relais et partie prenante du projet de mise en place de la PCO TND Dordogne ;
- ASPER33, co-initiatrice du SAMSAH Intervalle-Asperger et membre du CTRA ;
- ABG 2017, collectif de parents à l'origine d'un premier projet d'habitat inclusif TSA ;
- le Collectif handicap, dont le but est de constituer et de mettre en oeuvre des solutions de répit.

*Portrait de Gaston CHAISSAC -
Concours organisé par l'ARS Nouvelle Aquitaine pour
illustrer sa carte de vœux 2020.
1^{er} prix obtenu par Flavie DONY, membre du GEM
TERTIO, sur plus de 600 participations.*



focus sur...

HÔPITAL DE JOUR
L'OISEAU-LYRE



L'enfant multidimensionnel

Prendre en compte les différents domaines du développement de l'enfant dans son accompagnement, c'est notre engagement.

Le développement de l'enfant est un système complexe. Nos prises en charge et nos médiations visent à relancer ce processus développemental, en respectant les différentes dimensions neurologique, motrice, cognitive, communicative, affective et sensorielle, grâce à des expérimentations menées en 2019.



Pour plus d'informations sur les expérimentations menées en 2019 :
<https://ari-accompagnement.fr/focussuractivite/loiseau-lyre/>

Une équipe pluridisciplinaire mobilisée et engagée

Tous les membres de l'équipe ont suivi en 2019 des formations pour faire évoluer leurs pratiques.

Psychomotricienne, éducatrices spécialisées, ergothérapeute, psychologue, toutes ont bénéficié de formations qui leur ont permis de revisiter leurs connaissances théorico/pratiques et de mettre en place des accompagnements spécifiques, que ce soit auprès des enfants TSA, de leurs frères et sœurs ou de leurs parents.

Objectifs :

Accompagner les enfants TSA, mais également leur famille.

MOBILISATION

ENGAGEMENT

INTÉGRATION

Pour en savoir plus sur les actions mises en place au Relais : <https://ari-accompagnement.fr/focussuractivite/lerelais/>



LE RELAIS



MILLEFLEURS

Les Unités d'Enseignement Externalisées, une autre voie vers l'inclusion.

Les UEE constituent une forme de scolarisation intermédiaire entre le « tout inclusif » et le « tout institution ».

L'école peut avoir été vécue de façon traumatique, source de souffrances ; il s'agit donc de ré-appropriation le jeune avec ce milieu, perçu comme hostile ou inaccessible. Les Unités d'Enseignement Externalisées favorisent les inclusions et valorisent l'enfant et sa famille en termes de « normalité ».

13

enfants accompagnés en UEE depuis 2018

« Monsieur le maire affirme vouloir poursuivre l'expérience... »

Pour lire les témoignages de Chayma et Mathis, scolarisés dans l'UEE de St-Médard d'Eyrans : <https://ari-accompagnement.fr/focussuractivite/millefleurs/>

Les atouts de la formation pré-professionnelle

Le centre social l'Estey a accueilli des jeunes du DITEP en stages de cuisine et service ou en missions traiteur.

Les objectifs : favoriser les aptitudes nécessaires au monde du travail, le tout dans une dimension interculturelle, inscrite dans la dynamique du territoire.

Et, peut-être, susciter des vocations chez certains adolescents... L'approche est reconnue d'utilité publique, donc valorisante et dé-stigmatisante.

En partenariat avec la Prévention spécialisée de Bègles et le Service emploi de la mairie.

4

jeunes du DITEP en stage cuisine et service

2

jeunes en missions de traiteurs

Pour plus de précisions sur les actions mises en place avec l'Estey : <https://ari-accompagnement.fr/focussuractivite/terreneuvas/>



TERRE NEUVAS

VILLA FLORE



On expérimente encore !

Le Dispositif ITEP Villa Flore est en mouvement vers l'appropriation des principes de rétablissement en santé mentale.

Plusieurs stages en immersion d'une grande majorité de l'équipe au sein de l'équipe d'ASAI, expérimentée en matière de rétablissement, nous ont permis de passer le cap de la réflexion. Si l'organisation institutionnelle n'est pas encore consolidée, la différence se fait sentir dans notre positionnement collectif.

Des accompagnements en rétablissement pour favoriser toutes les formes d'inclusion.

RÉTABLISSEMENT

VERSANT PRÉVENTIF

AUTONOMIE

Pour mesurer le chemin parcouru par l'équipe de la Villa Flore : <https://ari-accompagnement.fr/focussuractivite/villaflore/>

Nouveau paysage, nouveau territoire

Les 3 sites offrent désormais une réponse adaptable et évolutive aux jeunes qui relèvent de sa compétence.

L'unité enfants à Blaye, le pôle administratif et technique à Saint-Denis et le pôle adolescents à Ambarès sont désormais opérationnels. Le DITEP devient ainsi une ressource territoriale, porte d'entrée labellisée pour les partenaires et acteur reconnu dans le cadre de la transition inclusive.

Les équipes expérimentent de nouvelles pratiques et développent de nouveaux outils.

RESTRUCTURATION

ÉVOLUTION

EXPÉRIMENTATION

Pour en savoir plus sur la restructuration du DITEP Saint-Denis :

<https://ari-accompagnement.fr/focussuractivite2019/saintdenis/>



PLEIN AIR

La transition inclusive

Aujourd'hui, c'est la société qui doit s'adapter pour que chacun puisse agir librement en son sein.

En partenariat avec les écoles du secteur, les enseignantes de l'Unité d'Enseignement du DITEP Plein Air ont fait le choix de prendre le virage inclusif par le biais du collectif.

L'esprit n'est pas d'accueillir des élèves en situation de handicap, mais des pairs qui partagent un projet.

Comment aider l'inclusion quand le regard de l'autre peut être une menace ?

INCLUSION COLLECTIVE

PARTAGE

SÉCURITÉ

Pour en savoir plus sur les projets mis en place par le DITEP Plein Air :

<https://ari-accompagnement.fr/focussuractivite/pleinair/>

2009-2019, dix ans déjà !

« Samsah Intervalle, c'est un lieu protégé, comme un manteau. »

C'était le moment idéal pour donner la parole aux personnes accompagnées.

Paroles d'usagers :
« Samsah Intervalle, c'est un endroit où l'on peut être soi... Pour se délivrer de ses troubles... Trouver un soutien, des réponses... Un appui au quotidien... Retrouver un sens à la vie, se reconstruire, se rétablir... Evoluer socialement, sortir, se rencontrer... Créer du lien... »

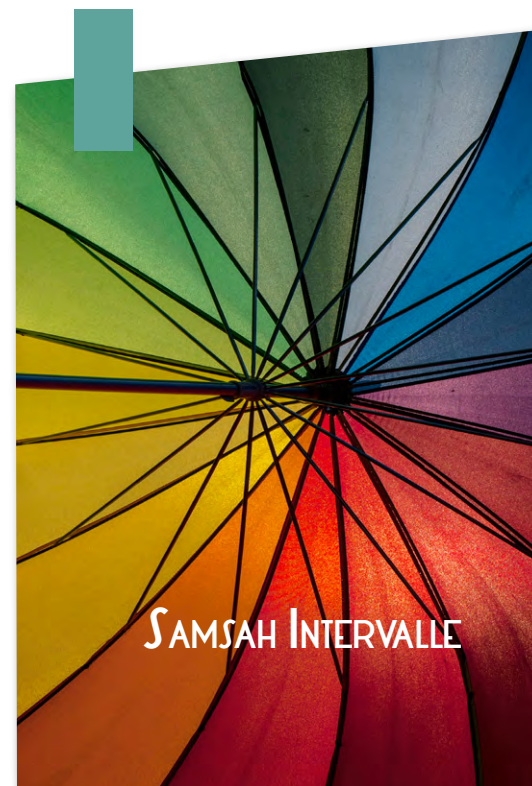
SOUTIEN

SÉCURITÉ

LIEN

Pour voir la vidéo des témoignages sur Samsah Intervalle :

<https://ari-accompagnement.fr/focussuractivite/intervalle/>





Travail sur les particularités sensorielles

Evolution du groupe de travail, création de malles sensorielles, sensibilisation aux particularités sensorielles

Le groupe de travail sur les particularités sensorielles s'est enrichi de professionnels de différents services (DITEP ARI, Samsab TSA Don Bosco, Samsab Intervalle Asperger). Des malles sensorielles pour l'évaluation et la compensation des particularités perceptives ont été créées.

Une salle sensorielle a été aménagée dans les locaux pour une utilisation optimale.

ÉVOLUTION

CONCRÉTISATION

ESSAIS

Pour en savoir plus sur les avancées du groupe de travail :

<https://ari-accompagnement.fr/focussuractivite/intervalle-asperger/>

Coopération territoriale

Rencontres autour du programme « Un chez-soi d'abord », perspectives de multipartenariat avec l'EMILE.

L'accès, le maintien en logement et à l'emploi sont une priorité pour des personnes précaires et souffrant de troubles psychiques. ARI-Asais associe trois bailleurs sociaux, le Département et la Direction départementale de la cohésion sociale dans l'Equipe Mobile Inclusive par le Logement et l'Emploi (EMILE).

Objectifs :

Partager global, agir local !

LOGEMENT

EMPLOI

PARTENARIAT

Pour en savoir plus sur les rencontres de Lyon et sur le dispositif EMILE :

<https://ari-accompagnement.fr/focussuractivite2019/ari-asais/>



Une fine adaptation aux contextes

L'emploi accompagné se révèle plus concluant que la traditionnelle préparation à l'emploi.

Du repérage du handicap à la mise en situation de travail, les services se sont adaptés à la législation et aux besoins.

Aujourd'hui, ARI Insertion intervient sur 5 départements aquitains et les modalités d'action ont évolué : découpage des prestations, collaborations redéfinies, effort d'identification des handicaps, accompagnement soutenu, renforcé et durable axé sur l'espace de travail et la relation employeur/employé.

ACCOMPAGNEMENT


SOUTENU

RENFORCÉ

DURABLE

Pour en savoir plus sur les changements de l'offre de services d'ARI Insertion :

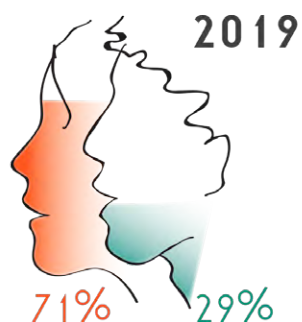
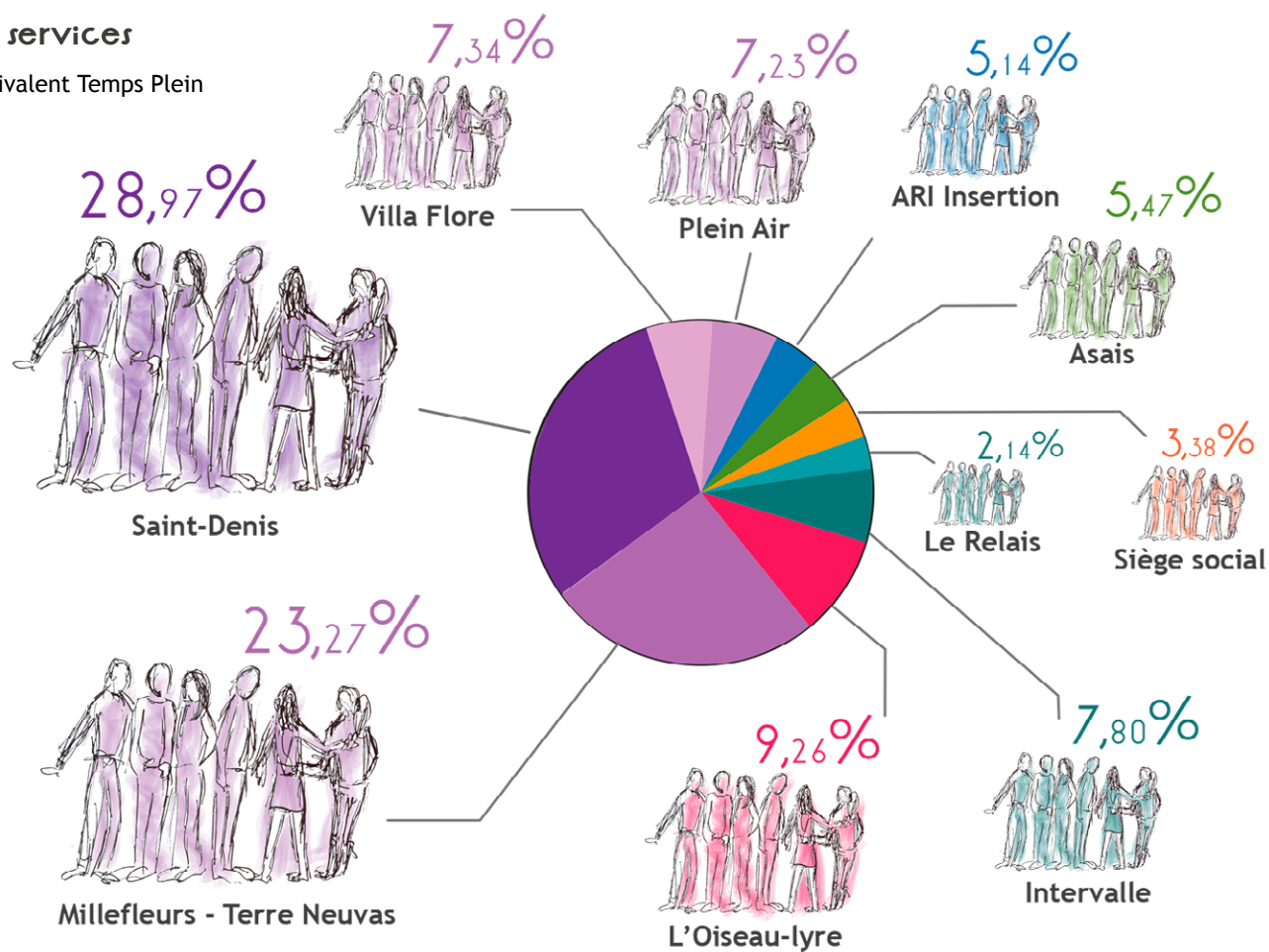
<https://ari-accompagnement.fr/focussuractivite/ari-insertion/>



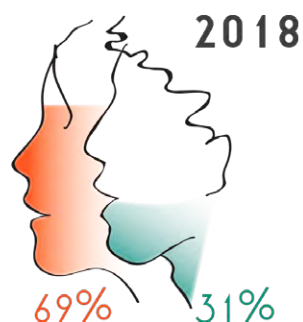
Données sociales :
les ressources humaines
au coeur de nos dispositifs !

Répartition des Etp* par établissements et services

*ETP : Equivalent Temps Plein



281 salarié·e·s
dont 199 femmes et 82 hommes



243 salarié·e·s
dont 167 femmes et 76 hommes

Effectifs de l'ARI
par sexe

ARI **69**
nouveaux·elles
professionnel·le·s dont

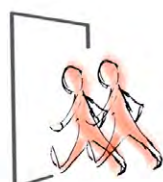


CDI

11
créations
de poste



2 salariées
embauchées pour
le GEM Kiosque 12



26
recrutements pour remplacer
les salarié·e·s sortants



30 salarié·e·s ont intégré l'ARI au 1er janvier
2019 suite au transfert de gestion de l'activité
du DITEP Plein Air d'Andernos, et du service
« Le Relais » à Gardonne.



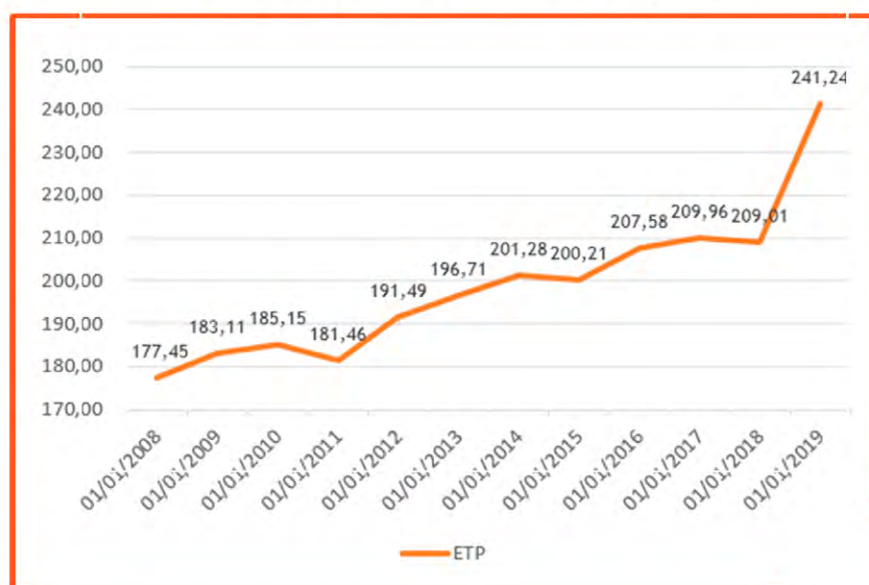
CDD



19

professionnel·le·s ont signé des contrats
à durée déterminée. Parmi ces 19 contrats,
17 ont pris fin courant 2019, 2 sont toujours
en cours en 2020.

Evolution des ETP de 2008 à 2019





32
départs dont
↓

1
rupture pendant
la période d'essai



3
licenciements



5
ruptures
conventionnelles
homologuées



CDI

17
démissions



6
départs en retraite





Près de
49%
des salarié·e·s ont
- **de 6 ans**
d'ancienneté

Répartition des effectifs par ancienneté à l'Ari

33
salarié·e·s **moins
d'1 an**

104
salarié·e·s

1 à 5 ans

46
salarié·e·s **6 à 10 ans**

27
salarié·e·s **11 à 15
ans**

40
salarié·e·s **16 à 20 ans**

31
salarié·e·s **21 ans
et +**

LES TRANCHES D'ÂGES

Effectifs de l'ARI
par tranche d'âge



2
salarié·e·s 20-24 ans

17
salarié·e·s 25-29 ans

35
salarié·e·s 30-34 ans

42
salarié·e·s 35-39 ans

54
salarié·e·s 40-44 ans

46
salarié·e·s 45-49 ans

39
salarié·e·s 50-54 ans

33
salarié·e·s 55-59 ans

13
salarié·e·s 60-64 ans

Âge moyen
au sein de l'ARI au
31 décembre 2019



8 674
HEURES
EN 2019



2 115^{HEURES}
de formation
diplômante,
qualifiante ou
certifiante



17
formations
intra associatives



195 personnes
ont suivi au moins
une action de formation

ARI
a animé
5 actions de
formation

- La journée d'étude associative portant sur le thème de l'éthique,
- Les troubles dys,
- Les médiations numériques,
- Les particularités sensorielles,
- L'accueil et l'accompagnement des locataires en difficulté psychique

Salaires bruts
7 158 335 €

+ 14,20%




1 294,75 HEURES
ont été utilisées par
les représentant·e·s
du personnel

11 réunions
plénières du
COMITÉ SOCIAL
ET ÉCONOMIQUE

Le Comité Social
et Economique est
opérationnel depuis
janvier 2019

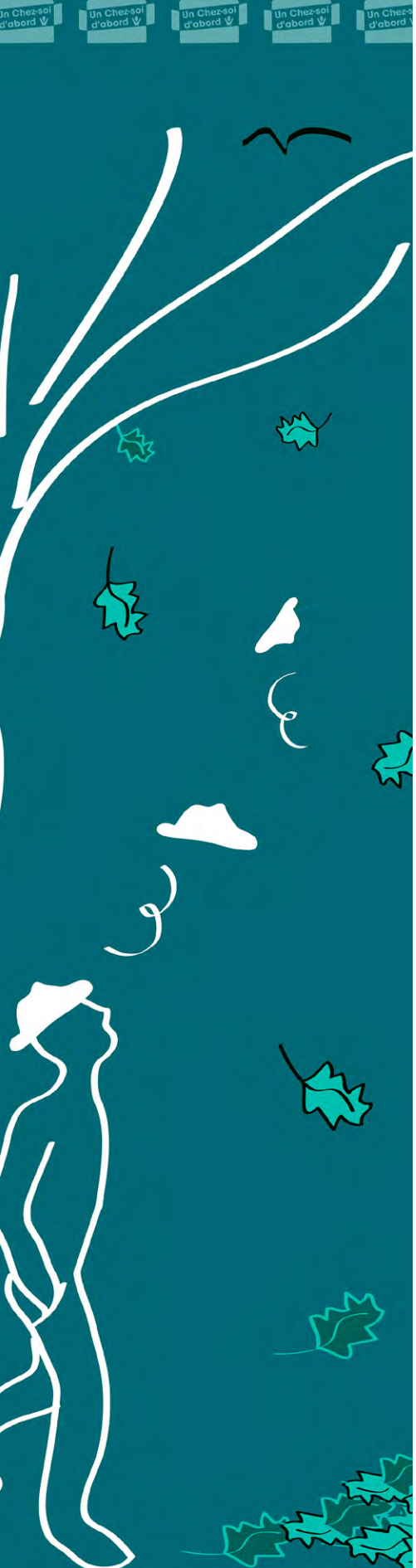


17 membres ont été élus, les représentant·e·s de proximité ont été désigné·e·s par le CSE. Hormis « Le Relais », service pour lequel aucune candidature n'a été proposée, tous les établissements et services de l'ARI sont représentés dans cette instance.

1 AG des salarié·e·s
en septembre



rassemblant une centaine des
professionnel·le·s de l'ARI



De nouveaux métiers :
médecin coordinateur,
responsable de la
communication numérique

**Spécialisation
des professionnel·le·s** aux
Troubles Neuro-Développementaux

Calcul index
**égalité
hommes-femmes**
79/100

11
créations
de postes

Une association
en mouvement

Dématérialisation
des bulletins de salaire

258
contrats et
avenants

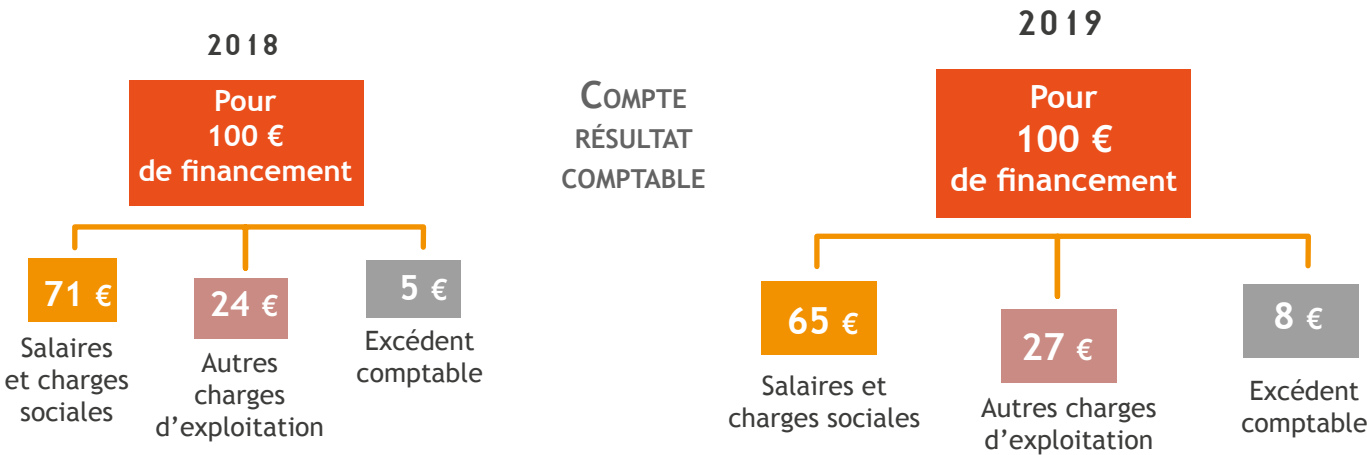
49
offres d'emploi
diffusées

20
conventions
de mise à disposition
de personnel
(GEM Kiosque 12,
TERTIO, Grain de café,
GCMS « Un chez-soi d'abord
Bordeaux Métropole »)



Bilan comptable :
des résultats au service
de nos projets !

COMPTE DE RÉSULTAT ET AFFECTATIONS

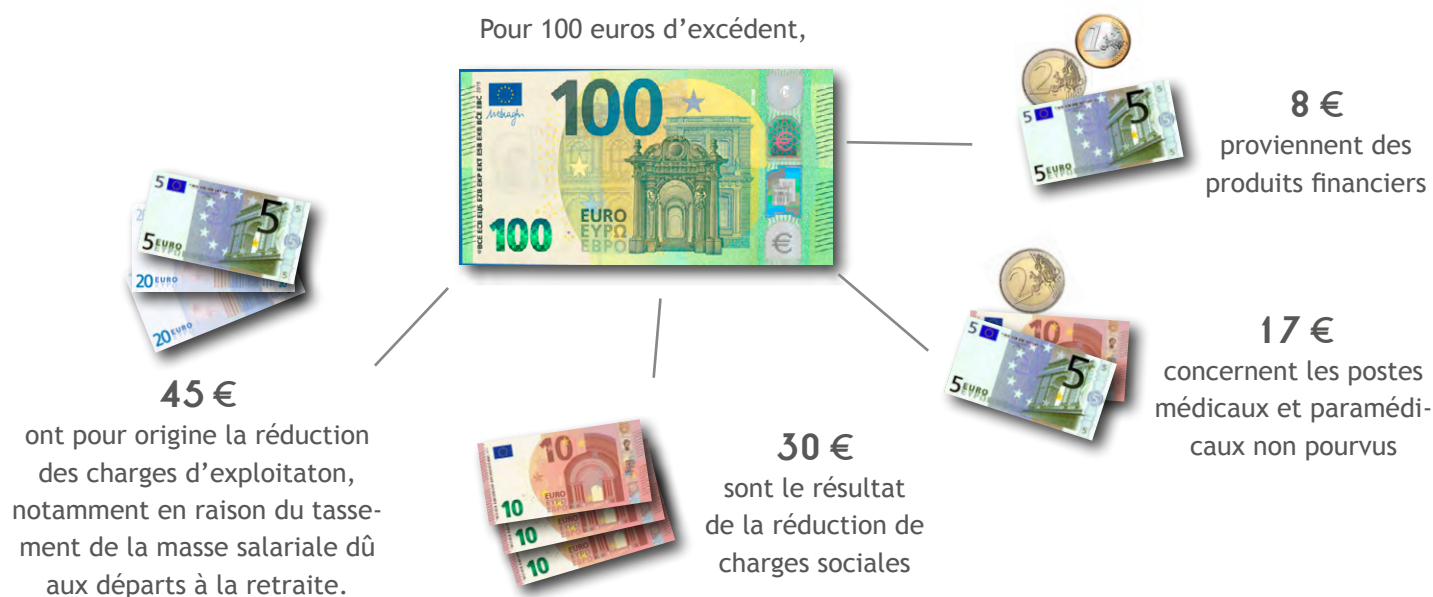


COMPTE DE RESULTAT	2018		2019	
	€	%	€	%
Salaires et charges sociales	10 271 485,13	71%	10 733 451,17	65%
Autres charges d'exploitation	3 501 777,14	24%	4 482 542,10	27%
Total charges	13 773 262,27	95%	15 215 993,27	92%
Produits	14 533 511,42	100%	16 527 176,47	100%
RESULTAT	760 249,15	5%	1 311 183,20	8%

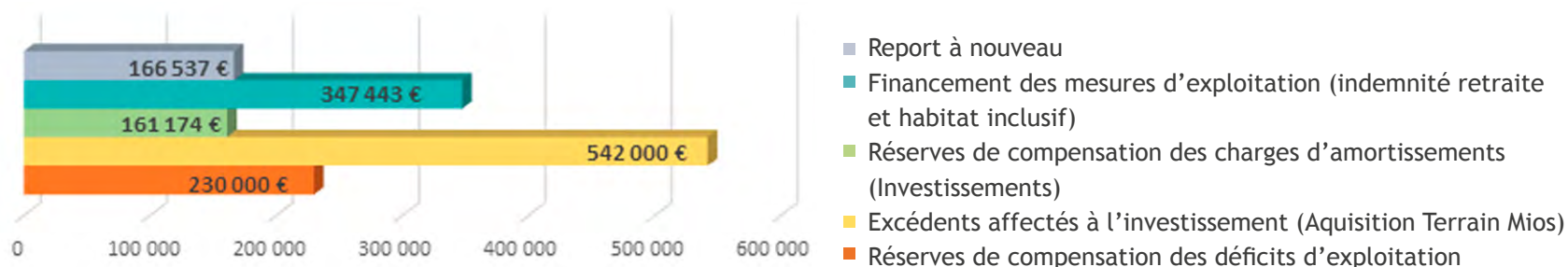
AFFECTATION DU RESULTAT ADMINISTRATIF 2019							
Etablissements	Résultat Comptable 2019	Résultat Administratif 2019	Réserves de compensation des déficits d'exploitation	Excédents affectés à l'investissement (Acquisition Terrain Mios)	Réserves de compensation des charges d'amortissements	Financement des mesures d'exploitation	Report à nouveau
DITEP Saint Denis	257 289	260 611	36 000	140 000	26 000	58 611	
DITEP Millefleurs	456 506	464 761	63 000	255 000	47 000	99 761	
DITEP Millefleurs (A)	8 194	8 360	3 000			5 360	
DITEP Villa Flore	196 003	212 611	30 000	114 000	21 000	47 611	
DITEP Plein Air	14 825	60 323	8 000	33 000	6 000	13 323	
DITEP-CPOM	932 817	1 006 665	140 000	542 000	100 000	224 666	0
Association	34	34					34
Siège	33 846	61 023				61 023	
SAMSAH Intervalle	143 490	211 174	90 000		61 174	60 000	
ARI Insertion	103 494	103 494					103 494
ASAIS	36 077	36 077					36 077
Le Relais	9 686	1 755				1 755	
Oiseau Lyre	26 932	26 932					26 932
Consolidé Retraitement	24 808						
TOTAL	1 311 183	1 447 153	230 000	542 000	161 174	347 443	166 536

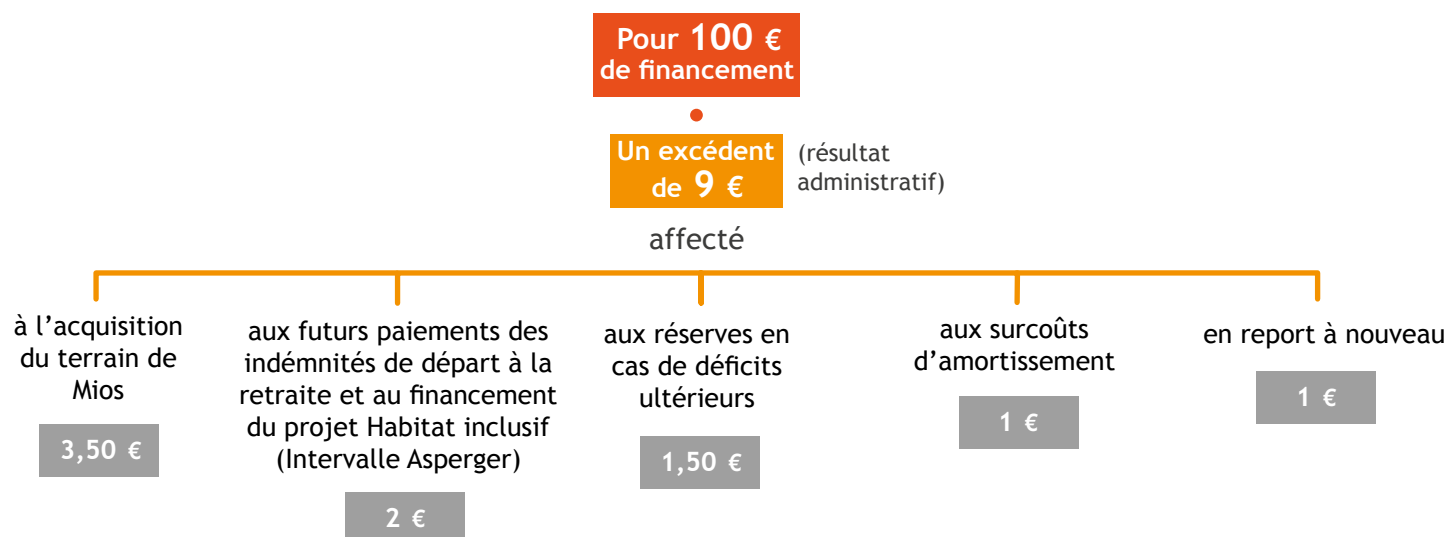
Un excédent consolidé aux origines multiples !

- Concernant les DITEP et le SAMSAH Intervalle, des postes médicaux, voire paramédicaux (orthophoniste au DITEP Millefleurs Terre-Neuvas), non pourvus (216 778 €);
- le remplacement d'arrêts de travail longue maladie, notamment au DITEP Saint-Denis, par de jeunes professionnels dont la majoration d'ancienneté est nettement moins élevée ;
- une baisse continue de l'âge moyen des professionnels ayant pour conséquence des coefficients d'ancienneté moindre ;
- une baisse des charges patronales que nous évaluons à 5,45 % (395 541 €) ;
- en lien avec la rénovation de notre cadre bâti, une diminution des charges d'exploitations courantes, notamment au DITEP Saint-Denis (prise à bail d'une partie du domaine par l'association laïque du Prado) ;
- des produits financiers exceptionnels (103 571 €).

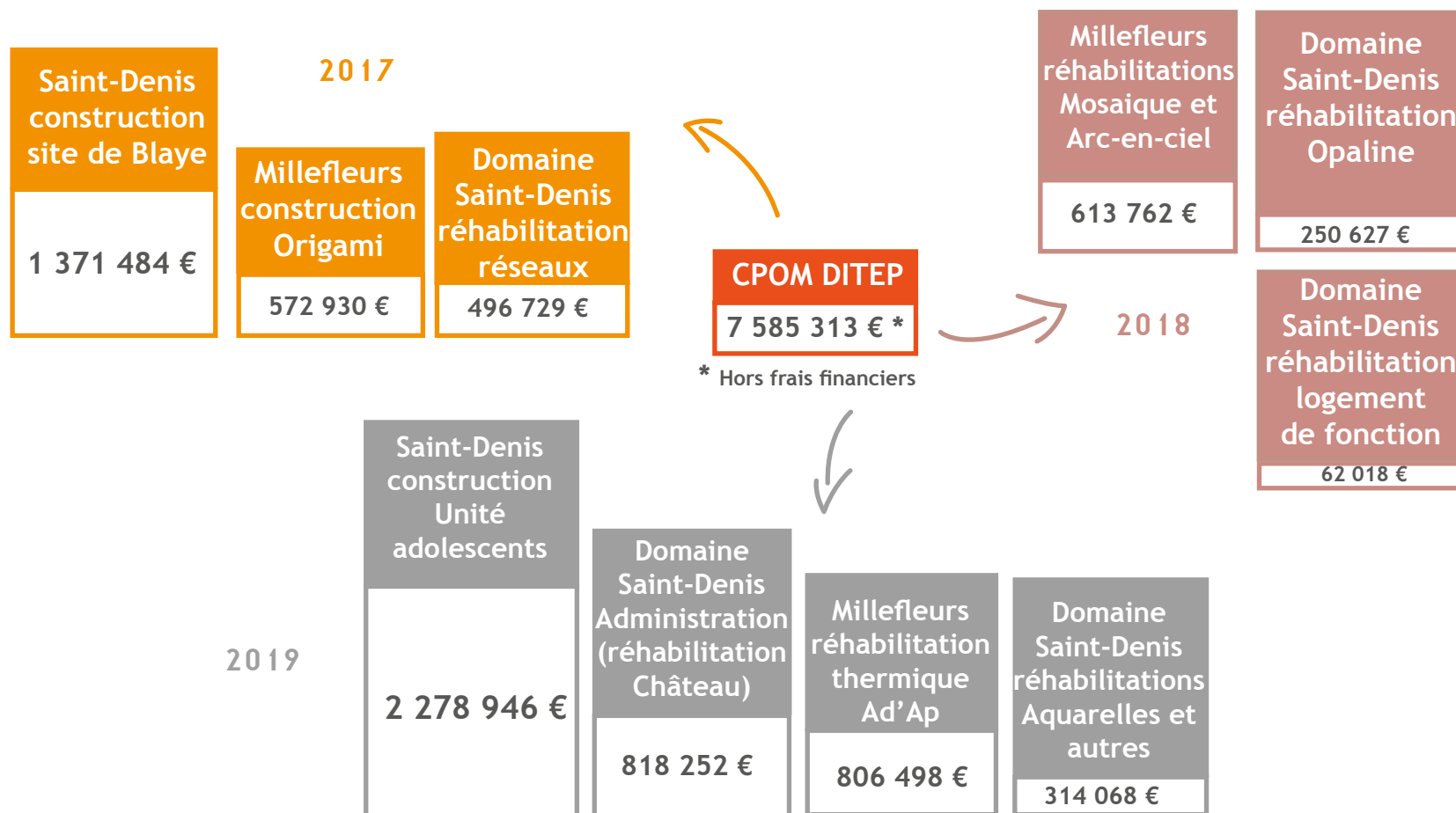


Affectation des résultats administratifs 2019 : consolider nos projets !

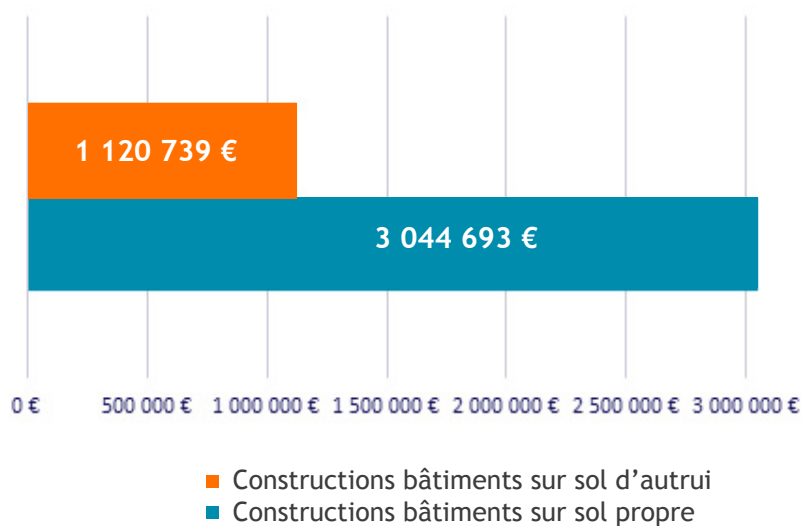




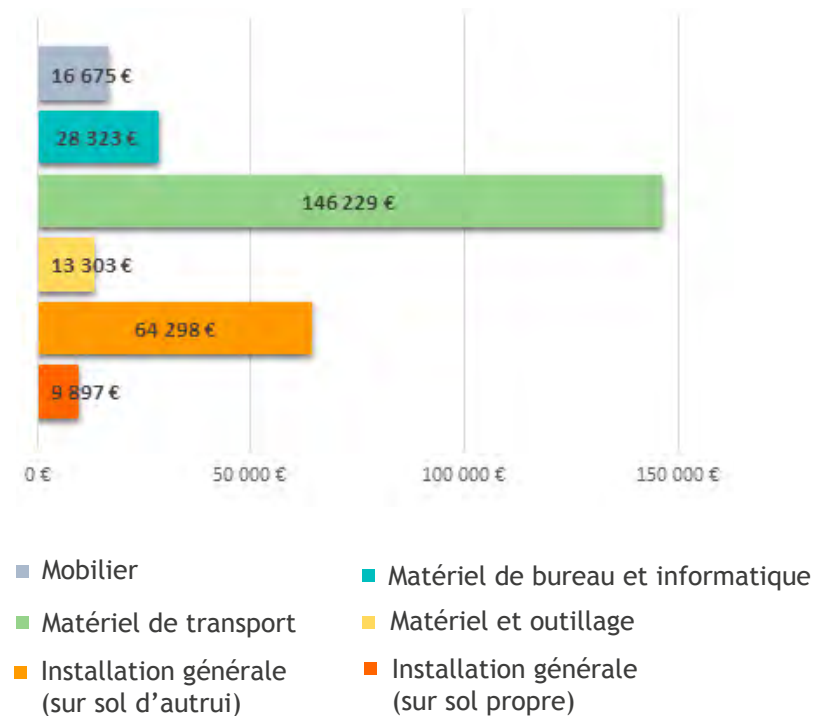
CPOM DITEP : constructions et réhabilitations 2016 - 2019



CPOM DITEP : constructions et réhabilitations 2019

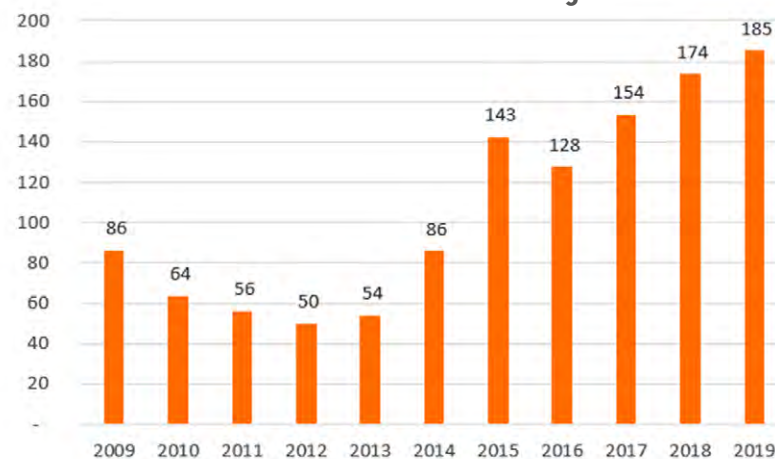


Investissements courants 2019



BILAN FINANCIER : UNE CAPACITÉ D'AUTOFINANCEMENT QUI SE RENFORCE ! (2 847 547 € / + 88% en une année)

Evolution de la trésorerie en jours



Synthèse du bilan financier



Liste des sigles et acronymes

- ABG 2017** : Autisme Bordeaux Gironde 2017
- Ad'Ap** : agenda d'accessibilité programmée
- ARI** : Association pour la Réadaptation et l'Intégration
- ARS** : Agence Régionale de Santé
- ASAIS** : Accueil, Soutien et Accompagnement vers l'Insertion Sociale
- CLS** : Contrat Local de Santé
- CLSM** : Conseil Local de Santé Mentale
- CPOM** : Contrat Pluriannuel d'Objectifs et de Moyens
- CSE** : Comité Social et Economique
- CTRA** : Comité Technique Régional de l'Autisme
- DDCS** : Direction Départementale de la Cohésion Sociale
- EDAP** : Equipe Diagnostic Autisme de Proximité
- EFE** : Excedent de financement d'Exploitation
- EMILE** : Equipe Mobile Inclusive par le Logement et l'Emploi
- FRNG** : Fond de Roulement Net Global
- GCSMS** : Groupement de Coopération Sociale et Médico-Sociale
- GEM** : Groupe d'Entraide Mutuelle
- DITEP** : Dispositif Intégré Thérapeutique, Educatif et Pédagogique
- MDPH** : Maison Départementale des Personnes Handicapées
- MDSI** : Maison Départementale de la Solidarité et de l'Insertion
- PCO TND** : Plateforme de Coordination et d'Orientation Trouble du Neuro-Développement
- PTSM** : Projet Territorial de Santé Mentale
- RSA** : Revenu de Solidarité Active
- SAMSAH** : Service d'Accompagnement Médico-Social pour Adultes Handicapés
- SAPF** : Sésame Autisme en Pays Foyen
- SAVS** : Service d'Accompagnement à la Vie Sociale
- TND** : Trouble du Neuro-Développement
- TSA** : Troubles du Spectre de l'Autisme
- UEE** : Unité d'Enseignement Externalisée
- UNAFAM** : Union nationale de familles et amis de personnes malades et/ou handicapées psychiques



SIEGE SOCIAL

261, avenue Thiers

BP 60003

Tél. 05 56 33 23 90 - Fax. 05 56 32 59 13

siège@ari-accompagnement.fr

www.ari-accompagnement.fr