



Référentiel Métiers

DISPOSITIF INTÉGRÉ ITEP
VILLA FLORE
Juillet 2016

Ce document est le fruit d'un travail réalisé avec l'ensemble des membres de l'équipe interdisciplinaire du Dispositif Intégré ITEP Villa Flore.

Partant de référentiels (professionnels, de formation, de compétences, etc.) régissant les attentes liées aux différentes professions constitutives de l'équipe, il s'est agi de parvenir à la recomposition de fiches retraçant, pour chaque métier, la manière dont les fonctions sont concrètement exercées au sein du Dispositif Intégré ITEP Villa Flore. Du coup, le résultat final est à la fois plus tangible et plus fidèle aux accommodements nécessaires à la fourniture de réponses adaptées aux besoins des usagers, de leurs familles et à leurs caractéristiques, identifiés sur le long terme.

On le verra, ce document débute par une fiche « Socle Commun » destinée à exposer de façon précise ce que tous les professionnels, sans distinction de statut, s'engagent à réaliser.

Par la suite, le référentiel entre dans la spécificité des apports de chacun des membres de l'équipe même si, et le Projet de Dispositif Intégré ITEP Villa Flore le rappelle continuellement, c'est dans la somme et le croisement de ces expertises qu'il faut entrevoir la richesse des accompagnements.

A l'instar des autres documents institutionnels, ce Référentiel-Métiers Villa Flore est évolutif ; le fonctionnement en Dispositif Intégré y amènera certainement, à l'épreuve du quotidien, quelques modifications qui demanderont à être validées, notamment par le Conseil de la Vie Sociale.



- 2** **Socle commun**
- 3** **Direction**
 - Directeur
 - Chef de Service
- 7** **Administration - Gestion**
 - Secrétaire médico-sociale
 - Comptable
- 10** **Services généraux**
 - Agent de service intérieur
 - Agent technique
- 13** **Socio-éducatif**
 - Educateur référent
 - Educateur spécialisé
 - Educateur technique spécialisé
 - Educateur sportif
- 18** **Pédagogique**
 - Enseignant spécialisé
- 20** **Médical**
 - Pédopsychiatre
- 22** **Paramédical**
 - Psychologue clinicienne
 - Psychologue référent familles
 - Psychomotricien
 - Orthophoniste

SOCLE COMMUN

ACCUEIL – INFORMATION

- participer à l'accueil des nouveaux usagers,
- les informer sur ses missions au sein de l'Unité Intégrée Villa Flore,
- accueillir les nouveaux professionnels,
- encadrer et assurer le tutorat des stagiaires accueillis dans son champ d'intervention.

ACTUALISATION DES COMPÉTENCES ET PRATIQUES PROFESSIONNELLES

- maintenir à jour ses connaissances professionnelles par une veille régulière,
- proposer des initiatives pour améliorer l'activité,
- s'inscrire dans une dynamique de formation continue et de projet.

COOPÉRATION PROFESSIONNELLE

↳ en interne :

- organiser les activités en collaboration avec les autres membres de l'équipe pluridisciplinaire,
- participer aux réunions régulières ou ponctuelles organisées par la direction,
- contribuer à la vie institutionnelle,
- collaborer à l'élaboration des écrits institutionnels (rapport d'activité, projet d'Unité Intégrée),
- rédaction d'écrits professionnels.

↳ avec l'extérieur :

- prospecter, actualiser et entretenir les partenariats et réseaux,
- fournir un appui technique auprès des partenaires (sensibilisation au handicap psychique, explication du fonctionnement en « Dispositif ITEP »),
- écoute et éclairage réciproques.

ÉVALUATION ET AMÉLIORATION CONTINUE DE LA QUALITÉ

- évaluer le bénéfice des activités conduites avec les usagers,
- participer à la démarche d'amélioration continue de la qualité et, notamment, aux travaux en lien avec les évaluations interne et externe,
- s'assurer de la congruence entre actions menées et projet associatif, projet de dispositif, projet d'accompagnement personnalisé et projet personnalisé de scolarisation ou de formation.

QUALITÉS GLOBALES

- politesse et respect,
- confidentialité,
- réactivité.

DISPOSITIF
INTÉGRÉ ITEP
VILLA FLORE

Direction



DIRECTEUR

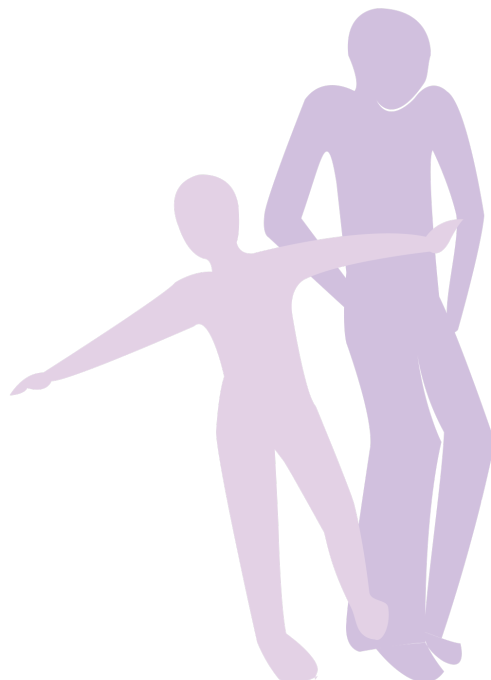
Missions :

- ✓ garantir le respect de l'entité, celui des lois et règlements concernant, notamment, la sécurité des personnes et des biens et la continuité du service,
- ✓ favoriser l'inclusion sociale des usagers,
- ✓ garantir les conditions pour la satisfaction des besoins des jeunes accompagnés,
- ✓ animer, conduire, évaluer et rendre compte de l'action de l'entité,
- ✓ évaluer et gérer les compétences individuelles et collectives,
- ✓ favoriser l'inclusion sociale des usagers, notamment par des partenariats contractés avec l'environnement,
- ✓ garantir la bonne organisation du service (gestion administrative, gestion financière, gestion des ressources humaines, mise en œuvre des règles d'hygiène et de sécurité, etc.).

Compétences et qualités :

- garantir l'exécution des missions de l'entité,
- garantir l'effectivité de l'exercice des droits des usagers accueillis par l'entité, ainsi que leur participation,
- mettre en œuvre les outils et animer les instances prévus par la Loi du 02 janvier 2002,
- organiser l'interdisciplinarité des interventions thérapeutiques, éducatives et pédagogiques au sein de l'entité,
- organiser la participation des parents, des familles et représentants légaux,
- conduire l'évaluation des activités, apprécier leurs résultats, soutenir les améliorations éventuelles au regard des objectifs stratégiques de la structure,
- valider les écrits et rapports de ses collaborateurs,
- organiser les relais en aval des prises en charge par l'entité,
- conduire les réunions,
- apporter un appui technique et un soutien aux professionnels,
- prévenir et gérer les conflits,

- concevoir et s'assurer de la bonne utilisation des tableaux de bord de gestion et de qualité,
- assurer la représentation de l'entité,
- garantir la diffusion et le respect des orientations et décisions nationales, régionales, départementales et associatives,
- recueillir, traiter, analyser et transmettre les propositions des professionnels pour les transmettre aux instances associatives,
- veiller à la bonne insertion du service dans son environnement au travers de la contraction de partenariats,
- concevoir le projet d'entité en concertation avec l'ensemble de l'équipe et en congruence avec les orientations associatives,
- identifier les besoins de formation et participer à la conception du plan de formation,
- respecter et mettre en œuvre les statuts des personnels et les accords-cadres,
- arrêter les emplois du temps, valider les congés et les autorisations d'absence,
- élaborer le budget dans le respect des procédures en vigueur,
- s'assurer de la conformité des documents, des locaux et des équipements aux règles d'hygiène et de sécurité,
- organiser les exercices de secours pour les jeunes et les personnels.



CHEF DE SERVICE

Missions :

- ✓ accompagner individuellement et/ou collectivement les familles, en y associant les jeunes, selon les situations,
- ✓ à partir des observations sur la dynamique familiale et sociale, apporter un éclairage sur les modalités de relations intrafamiliales et leurs effets sur le fonctionnement psychodynamique des jeunes,
- ✓ veiller à une prise en compte de tous les représentants légaux des jeunes,
- ✓ soutenir le travail d'analyse et d'élaboration cliniques en équipe pluridisciplinaire,
- ✓ maintenir à jour ses connaissances (socle commun).

Compétences et qualités :

- apporter un appui à la conception et à la mise en œuvre des projets spécifiques à la lueur des besoins des usagers,
- soutenir techniquement les différents intervenants de l'entité, en référence à leurs cultures et pratiques professionnelles, conformément à l'éthique et à la déontologie de chacun,
- animer, conduire, motiver et mobiliser une équipe,
- organiser et coordonner de manière cohérente les interventions,
- participer au développement des compétences individuelles et collectives,
- assurer, avec le directeur, l'organisation du travail, le suivi et la gestion administrative,
- élaborer et gérer, avec le directeur, le budget de l'entité,
- garantir la communication interne et la circulation de l'information, y compris auprès des usagers,
- contribuer à développer des actions en partenariat et en réseau,
- participer à l'évaluation du projet d'entité, de l'organisation, du fonctionnement, des résultats, des prestations et de l'action des professionnels,
- collaborer au développement de la qualité du service rendu,
- veiller à une qualité d'accueil

DISPOSITIF
INTÉGRÉ ITEP
VILLA FLORE

Administratif - Gestion



SECRÉTAIRE MÉDICO-SOCIALE

Intervenante au Comité Associatif de Santé au Travail (CAST)

Missions :

- ✓ assurer les travaux de secrétariat,
- ✓ en collaboration avec leur éducateur référent, saisir les emplois du temps des jeunes accompagnés,
- ✓ accueillir, renseigner et orienter visiteurs et usagers,
- ✓ traiter les appels téléphoniques,
- ✓ s'assurer de l'obtention des renseignements et pièces nécessaires à l'admission des usagers,
- ✓ assurer la prise de notes et la rédaction de comptes rendus,
- ✓ planifier et organiser les activités de l'équipe de direction,
- ✓ penser l'architecture informatique et le classement,
- ✓ gérer les sinistres,
- ✓ veiller à la complétude des dossiers de renouvellement MDPH, à leur dépôt et suivi,
- ✓ signaler les absences des usagers à leur famille ou représentant légal.

Compétences et qualités :

- recherche, communication, et conservation des informations,
- constitution et organisation des dossiers des usagers,
- connaissance de la situation de l'utilisateur à son accueil et tout au long de sa prise en charge,
- actualisation des tableaux de suivi des prises en charge,
- gestion des commandes de fournitures,
- réactivité,
- discrétion et capacités d'adaptation,
- initiative,
- aisance relationnelle.

Attentes à l'égard des Usagers et Collègues de travail :

- Respect des délais de restitution des écrits réalisés pour les synthèses

Missions :

- ✓ assurer les travaux courants de comptabilité,
- ✓ réaliser les travaux courants de paie (bulletins de salaire et déclarations sociales),
- ✓ produire les travaux de fin d'exercice comptable et fiscal,
- ✓ suivre l'ensemble des procédures financières dans le respect de la réglementation, de la temporalité et des orientations associatives,
- ✓ produire des outils d'aide à la décision budgétaire,
- ✓ contribuer à l'animation d'ateliers (gestion d'un budget), en collaboration avec les éducateurs.

Compétences et qualités :

- suivi financier et contrôle des dépenses,
- gestion des achats et tenue des stocks,
- suivi des crédits d'équipement,
- instruction et contrôle des différents dossiers,
- gestion du patrimoine (inventaire, contrôles liés aux assurances, au parc automobile, etc.),
- tenue des dossiers de contentieux,
- analyse des budgets,
- conception et renseignement de tableaux de bord,
- synthèse des informations en provenance de l'équipe,
- archivage des documents utilisés dans le cadre de l'activité,
- travail relationnel avec les fournisseurs et les partenaires externes,
- organisation, méthodologie, opérationnalité,
- discrétion,
- efficacité.

DISPOSITIF
INTÉGRÉ ITEP
VILLA FLORE

Services généraux



AGENT DE SERVICE INTÉRIEUR

Missions :

- assurer le nettoyage et l'entretien des locaux,
- comparer et analyser le meilleur rapport qualité-prix des produits utilisés,
- veiller à la bonne utilisation et à l'entretien du matériel et des produits mis à disposition,
- respecter les règles d'hygiène et de sécurité,
- relayer à son supérieur tout dysfonctionnement ou toute anomalie,
- gérer le vestiaire des usagers,
- soutenir l'équipe éducative en matière d'apprentissage des règles d'hygiène et d'activités en vie autonome (repassage, nettoyage, etc.).

Compétences et qualités :

- connaissance des propriétés, des précautions d'emploi et des mesures de stockage des différents produits de nettoyage,
- respect des règles d'hygiène et de sécurité selon la méthode HACCP,
- esprit d'équipe,
- rapidité d'exécution,
- qualités relationnelles (discrétion, amabilité, conscience professionnelle),
- organisation et méthode,
- autonomie.

Attentes à l'égard des Usagers et Collègues de travail :

- respect de la propreté des lieux de vie et de travail,
- implication des jeunes dans la réparation de leurs actes de détérioration

AGENT TECHNIQUE

Intervenant au Comité Associatif de Santé au Travail (CAST)

Missions :

- ↗ assurer l'installation, l'entretien et l'embellissement du site,
- ↗ comparer et analyser le meilleur rapport qualité/prix des achats nécessaires aux activités et/ou au service,
- ↗ avoir un rôle de conseil auprès de la direction,
- ↗ mener des actions d'économie d'énergie,
- ↗ créer, en collaboration avec les enseignants, des carnets de bord ou d'activités à destination des jeunes,
- ↗ gérer le matériel et l'outillage,
- ↗ contribuer à l'action éducative, en particulier à l'occasion de « chantiers éducatifs »,
- ↗ assurer le tutorat d'usagers stagiaires.

Compétences et qualités :

- diagnostic, contrôle et maintenance des équipements mobiliers et immobiliers de l'entité,
- entretien et réparation des locaux et du petit matériel utilisé pour les activités,
- suivi et entretien des véhicules,
- installation et maintenance des équipements,
- conseil en termes d'aménagements mobiliers,
- encadrement des jeunes lors des activités relevant de ses missions,
- réactivité face aux différentes demandes,
- autonomie,
- polyvalence,
- sens du contact et disponibilité,
- méticulosité.

Attentes à l'égard des Usagers et Collègues de travail :

- collaboration avec tout professionnel réalisant des ateliers éducatifs avec les jeunes.

DISPOSITIF
INTÉGRÉ ITEP
VILLA FLORE

Socio-éducatif



ÉDUCATEUR RÉFÉRENT

Les missions de l'éducateur référent s'effectuent dans un cadre d'intervention renvoyant à une logique de parcours s'effectuant au sein, mais également en dehors, de l'établissement.

Le décret n°2005-11 du 6 janvier 2005 fixant les conditions techniques d'organisation et de fonctionnement des Instituts Thérapeutiques, Educatifs et Pédagogiques stipule que « *la fonction de référent est assurée au sein de l'équipe éducative. Elle favorise, pour chaque enfant, adolescent ou jeune adulte accueilli et sa famille, la continuité et la cohérence de l'accompagnement. Ses modalités de mise en œuvre sont prévues par le projet d'établissement* » (Art. D312-59-10 du Code de l'Action Sociale et des Familles).

Le référent est l'interlocuteur attribué/principal des usagers dont il coordonne le projet et dont il suit le parcours ; il l'est aussi pour la famille et les partenaires.

La fonction de référent suppose que soient levées certaines équivoques :

- la garantie institutionnelle incombe au directeur du dispositif. La coordination et le suivi qu'il assure ne modifient pas la structure existante,
- la direction lui délègue une « autorité de compétence », pour que son rôle soit reconnu et ses démarches respectées,
- le rôle de référent n'induit pas que le professionnel soit responsable de l'accompagnement proprement dit de l'utilisateur ; il assure la coordination et l'aboutissement de son projet d'accompagnement personnalisé. Il est également un éducateur de proximité, pour cet usager comme pour d'autres.

Il ne se substitue à aucune compétence particulière et ne remplace aucun intervenant ; il est un relais, une interface, un interlocuteur central en ce qui concerne le projet d'utilisateurs, dont il gère la préparation, la mise en forme, la coordination et le suivi.

Les missions de l'éducateur référent :

- ✓ préparer les éléments nécessaires à l'élaboration du PPA de l'utilisateur,
- ✓ présenter sa situation et participer à la co-construction du PPA,
- ✓ coordonner ses projets et parcours personnalisés,
- ✓ être l'interlocuteur central pour l'utilisateur et ses représentants, et l'interface entre les différents acteurs de l'accompagnement (professionnels et partenaires),
- ✓ être en lien permanent avec la secrétaire médico-sociale pour le renseignement du PPA.

Missions :

En direction des jeunes :

- ↗ établir un diagnostic socio-éducatif,
- ↗↗ construire, mettre en œuvre et évaluer les accompagnements éducatifs avec l'utilisateur et le groupe,
- ↗↗ concevoir et conduire des supports (médiations) et des actions éducatives en faveur des usagers pour favoriser leur autonomie et le maintien de leur inclusion sociale,
- ↗ accompagner la citoyenneté,
- ↗ assurer la référence du parcours de certains usagers.

En direction des partenaires :

- ↗ développer des actions en partenariat et en réseau,
- ↗ contribuer à des pratiques de développement social territorialisé.

Activités :

En direction des jeunes :

- rechercher et analyser les informations concernant la situation de l'utilisateur,
- établir une relation éducative de confiance, personnalisée, sur un mode individuel et/ou collective,
- accompagner le jeune et sa famille dans la mise au jour de ses difficultés et potentialités,
- élaborer un diagnostic socio-éducatif,
- concevoir des interventions socio-éducatives préfigurant le Projet Personnalisé d'Accompagnement de l'utilisateur, en fonction de ses besoins et attentes,
- mettre en œuvre la gestion financière et logistique des activités et séquences de nature socio-éducative,
- accompagner et favoriser l'autonomie dans la vie quotidienne, proposer des découvertes et expérimentations et soutenir les apprentissages,
- créer et garantir un cadre sécurisant,
- accompagner l'inclusion scolaire, préprofessionnelle, etc.,
- animer et co-animer des ateliers.

En direction des partenaires :

- prospecter, actualiser, entretenir, développer le réseau et le partenariat dans différents secteurs (justice, social, médical, culturel, professionnel, de formation, administratif),
- produire des écrits professionnels en direction de diverses instances,
- fournir un appui technique aux partenaires, de manière à favoriser leur compréhension des manifestations du handicap psychique,
- relayer à l'équipe les éclairages apportés par les partenaires.

EDUCATEUR TECHNIQUE SPÉCIALISÉ

Missions :

- ✓ permettre aux usagers d'expérimenter des attitudes sociales et professionnelles dans un cadre adapté et sécurisant,
- ✓ concevoir et utiliser des supports techniques et professionnels adaptés aux problématiques des usagers,
- ✓ favoriser leur inclusion scolaire et professionnelle à partir de dispositifs de droit commun (entreprises en milieu ordinaire, collèges, lycées, lycées professionnels et centres de formation, missions locales, Cap Emploi, Pôle Emploi, associations, réseaux et partenaires),
- ✓ concevoir et animer des ateliers techniques, des chantiers éducatifs ou toute autre activité éducative,
- ✓ assurer le suivi des séquences en scolarité ou en emploi, la sensibilisation au handicap psychique et la prévention des difficultés éventuelles auprès des partenaires,
- ✓ évaluer et mettre en valeur les potentialités de l'utilisateur,
- ✓ développer une relation éducative personnalisée contribuant à la construction identitaire de l'utilisateur.

Activités :

- élaborer, mettre en place et encadrer des projets d'action éducative,
- participer à la définition et à la concrétisation des Projets Personnalisés d'Accompagnement avec les autres membres de l'équipe pluridisciplinaire,
- favoriser la rencontre et l'échange entre le jeune, ses pairs, l'adulte, la famille,
- en tenant compte de l'environnement du jeune et de son territoire, identifier les ressources locales en matière de partenariat favorisant l'inclusion locale,
- transmettre les savoir-faire techniques et savoir-être socio-professionnels.

Missions :

- ✓ instaurer une relation éducative avec les jeunes accompagnés,
- ✓ établir un bilan pour chaque usager (recensement et analyse des besoins),
- ✓ adapter les activités sportives en fonction des besoins et capacités des jeunes,
- ✓ enseigner des activités sportives, transmettre des techniques et des savoirs,
- ✓ assurer la surveillance et la sécurité des activités,
- ✓ accompagner l'intégration en milieu sportif (associations, clubs, etc.)
- ✓ concevoir et organiser des évènements et/ ou rencontres sportives,
- ✓ produire des écrits éducatifs (synthèses, rapports éducatifs).

Compétences et qualités :

- élaborer un programme individualisé visant l'amélioration de l'état de santé et de la qualité de vie de chaque jeune,
- contribuer à l'éducation à la santé,
- rechercher une adhésion à l'activité physique régulière ; ré-entraîner à l'effort,
- apprendre et faire respecter les règles du jeu,
- renforcer la collaboration avec les partenaires sportifs extérieurs.

DISPOSITIF
INTÉGRÉ ITEP
VILLA FLORE

Pédagogique



Missions :

- ✓ enseigner aux élèves affectés à l'UE en respectant les besoins particuliers et définis de chacun,
- ✓ accompagner, au sein de l'Unité d'Enseignement ou dans des lieux de scolarisation / formation professionnelle en milieu ordinaire, de grands adolescents et jeunes adultes,
- ✓ participer à la procédure d'admission par le biais d'entretiens individuels avec les jeunes susceptibles d'intégrer le Dispositif Intégré ITEP Villa Flore,
- ✓ articuler, évaluer Projet Personnalisé d'Accompagnement, Projet Personnalisé de Scolarisation et/ou parcours de formation,
- ✓ construire et coordonner le parcours d'apprentissage ou évaluer l'orientation professionnelle avec les différents partenaires (usager, famille, équipe interdisciplinaire interne, relais externes),
- ✓ participer aux Equipes de Suivi de Scolarisation,
- ✓ accompagner les familles et les élèves dans leur parcours de vie,
- ✓ faciliter l'inclusion des élèves dans le circuit ordinaire, en travaillant en lien avec les équipes pédagogiques des établissements.

Compétences et qualités :

- connaître les problématiques relatives à l'enseignement auprès de jeunes aux besoins éducatifs particuliers, les adaptations possibles concernant les tâches scolaires ou les modalités d'apprentissage,
- mettre en œuvre des pratiques pédagogiques différenciées, innovantes et adaptées aux besoins des jeunes,
- travailler en équipe,
- capacité à instaurer une dynamique favorable aux apprentissages,
- savoir s'adapter et être réactif,
- faire preuve de qualités d'écoute et relationnelles, de bienveillance, de patience, de disponibilité, d'engagement.

DISPOSITIF
INTÉGRÉ ITEP
VILLA FLORE

Médical



Missions :

- ↘ a la responsabilité médicale du Dispositif Intégré ITEP. Il est l'interlocuteur médical des praticiens extérieurs,
- ↘ anime et coordonne l'équipe soignante,
- ↘ avec l'équipe soignante, et en lien étroit avec le Directeur, il est garant de la cohérence de l'équipe interdisciplinaire, dans sa capacité à rester imaginative et active, afin de maintenir une démarche soignante d'ensemble.

Activités :

En se servant de ses propres observations, mais aussi des éléments recueillis et des observations des autres professionnels de l'équipe interdisciplinaire :

- recueillir l'anamnèse et les signes et symptômes présentés par l'utilisateur,
- élaborer un diagnostic en se fondant sur la clinique psychiatrique,
- décrypter les mouvements de la vie psychique de l'utilisateur dans le cadre de la relation thérapeutique,
- analyser les relations que l'utilisateur entretient avec son entourage, à l'intérieur et à l'extérieur de la Villa Flore, afin d'identifier les mécanismes favorisant ou ralentissant son évolution,
- apporter à l'équipe interdisciplinaire un éclairage sur les fonctionnements de l'utilisateur, ses évolutions, et participer à l'élaboration d'une stratégie thérapeutique,
- accompagner, soutenir et dynamiser l'équipe pluridisciplinaire,
- coordonner les soins réalisés par l'équipe soignante et les éventuels partenaires des soins extérieurs,
- évaluer les processus de soins mis en œuvre et les bénéfices qu'en tirent les usagers,
- prescrire un traitement médicamenteux, des bilans ou une hospitalisation, toujours avec l'accord des parents pour un usager mineur, dont il doit aussi rechercher l'adhésion.

DISPOSITIF
INTÉGRÉ ITEP
VILLA FLORE

Paramédical



Missions :

- ✓ accompagner, individuellement et/ou collectivement, les usagers,
- ✓ soutenir le travail d'analyse et d'élaboration clinique en équipe pluridisciplinaire,
- ✓ repérer les éléments de la personnalité et du fonctionnement psychodynamique du jeune et leurs interactions avec la dynamique familiale et sociale,
- ✓ réaliser un examen psychologique adapté aux possibilités et réalités du jeune et du service (entretien, observation, passation de bilan psychologique),
- ✓ conduire une analyse de cet examen psychologique, en rédiger le compte-rendu et assurer la restitution écrite et/ou orale au jeune, à l'équipe et, à la demande, à la famille,
- ✓ apporter un éclairage clinique aux partenaires extérieurs.

Compétences et qualités :

- conduite d'entretiens cliniques adaptés aux potentialités des jeunes et soutien de leur expression et élaboration psychique,
- repérage, évaluation et analyse de la demande et des besoins des usagers afin de proposer des prises en charge s'inscrivant dans un dispositif de rencontres variées et adaptées. Ces modalités de rencontres peuvent prendre différentes formes : suivis réguliers, rencontres ponctuelles, duelles ou en présence de l'éducateur référent, intra-muros ou en milieu extérieur, groupales par le biais d'ateliers co-animés, etc.,
- apport d'un éclairage théorique et clinique à l'équipe pluridisciplinaire quant à la situation individuelle et collective des usagers, tout en soutenant et en participant au travail interdisciplinaire,
- élargissement de cet éclairage aux partenaires extérieurs des secteurs sanitaires, sociaux, médico-sociaux et judiciaires,
- participation à l'accompagnement familial dans certaines situations,
- qualités relationnelles, d'écoute et d'analyse,
- réactivité, disponibilité,
- adaptabilité,
- créativité.

Attentes à l'égard des Usagers et Collègues de travail :

- relai, auprès des jeunes, de l'importance du travail thérapeutique et de la rencontre avec la psychologue,
- maintien du niveau d'élaboration interdisciplinaire.

Missions :

- ↗ accompagner individuellement et/ou collectivement les familles, en y associant les jeunes, selon les situations,
- ↗ à partir des observations sur la dynamique familiale et sociale, apporter un éclairage sur les modalités de relations intrafamiliales et leurs effets sur le fonctionnement psychodynamique des jeunes,
- ↗ veiller à une prise en compte de tous les représentants légaux des jeunes,
- ↗ soutenir le travail d'analyse et d'élaboration cliniques en équipe pluridisciplinaire,
- ↗ maintenir à jour ses connaissances (socle commun).

Compétences et qualités :

- participer au processus d'admission,
 - recueillir les éléments de l'histoire familiale (anamnèse),
 - offrir aux parents un espace de parole et d'écoute, de façon individuelle (entretiens) ou collective (groupe de parole),
 - créer les conditions d'une alliance thérapeutique pour une coopération active famille/institution,
 - échanger avec les parents sur le projet individuel de leur enfant, son évolution, et permettre que le point de vue parental soit entendu par le service,
 - repérer les éléments de la dynamique familiale (la place du jeune au sein de sa famille) et accompagner les changements qui s'opèrent,
 - conduire des entretiens cliniques adaptés, permettant de réfléchir autour des difficultés rencontrées par les parents avec, pour effets possibles, un regard différent porté sur le jeune et un réajustement de certains positionnements éducatifs, utiles aux familles et aux professionnels,
 - apporter un éclairage théorique et clinique à l'équipe pluridisciplinaire sur la situation familiale des usagers, tout en soutenant et participant au travail interdisciplinaire,
 - mettre en œuvre des dispositifs d'accompagnement familial sur-mesure : présence de l'éducateur ou d'un autre professionnel, du jeune, entretiens à domicile, entretiens téléphoniques, accompagnement des parents vers d'autres professionnels (ESS, RV avec des partenaires...),
 - travailler en concertation avec les partenaires impliqués dans l'accompagnement des mêmes familles (MECS, assistants sociaux, MDSI, AEMO, AED, PJJ),
 - co-animer des ateliers thérapeutiques,
- qualités requises : écoute, analyse, adaptabilité, disponibilité, créativité.

Attentes à l'égard des familles :

- pouvoir s'inscrire dans une régularité des rencontres,
- transmettre les informations importantes de ce que vit le jeune dans sa famille et dans son environnement,
- être dans une co-construction du projet personnalisé du jeune,
- s'impliquer dans les instances représentatives de la vie institutionnelle (CVS),
- apporter leurs observations, leurs remarques et leurs idées pour améliorer les accompagnements proposés et enrichir notre pratique.

Attentes à l'égard des collègues de travail :

- ↳ repérer dans ce qui est recueilli auprès des jeunes (observations, dires, etc) ce qui peut être utile de mettre en travail dans le cadre de l'accompagnement familial,
- ↳ échanger sur ce qui se vit avec les jeunes (mouvements psychiques, modalités relationnelles...) dans le cadre des divers accompagnements qui leur sont proposés (éducatif, thérapeutique et pédagogique),
- ↳ permettre, à partir d'échanges, de faire un travail d'analyse et de remise en question susceptible de faire évoluer notre pratique.

Missions :

- analyser et évaluer la situation des usagers afin d'élaborer, pour chacun d'entre eux, un diagnostic psychomoteur,
- concevoir et conduire un projet d'intervention en psychomotricité adapté aux besoins repérés chez le jeune,
- organiser et coordonner les soins psychomoteurs,
- rédiger des bilans ou synthèses pour chacun des usagers accompagnés,
- être l'interlocuteur des professionnels paramédicaux extérieurs (kinésithérapeutes, ergothérapeutes).

Compétences et qualités :

- analyser la demande des professionnels à l'origine de l'orientation vers le psychomotricien,
- sélectionner les outils d'observation et d'évaluation en fonction des caractéristiques de l'utilisateur,
- rédiger des comptes-rendus, réaliser une prise en charge thérapeutique individuelle ou de groupe,
- travailler étroitement avec les autres membres de l'équipe interdisciplinaire, notamment thérapeutique,

Missions :

- ✓ réaliser un bilan conduisant à l'établissement d'un diagnostic et d'un projet de prise en charge orthophoniques,
- ✓ prendre en charge, individuellement ou en groupe, un usager,
- ✓ dépister les troubles du langage, de la communication et des fonctions oro-myo-faciales,
- ✓ organiser, coordonner et évaluer les soins orthophoniques,
- ✓ rédiger des comptes rendus (bilans, synthèses),
- ✓ travailler en collaboration avec les autres membres de l'équipe interdisciplinaire, notamment les intervenants du pôle thérapeutique.

Compétences et qualités :

- réalisation du bilan et de l'évaluation nécessaires à l'établissement du diagnostic orthophonique et du projet thérapeutique en orthophonie,
- recueil d'informations, auprès de l'utilisateur et/ou des membres de l'équipe interdisciplinaire, concernant la nature de la demande éventuelle de l'utilisateur, sa situation et les motifs de l'indication du bilan,
- observation des indices relevant des troubles du langage, de la communication et des fonctions oro-myo-faciales,
- utilisation d'outils d'observation clinique et/ou d'épreuves standardisées permettant d'évaluer les fonctions du langage, de la communication, des fonctions cognitives et oro-myo-faciales,
- réalisation du diagnostic orthophonique,
- formalisation du projet thérapeutique en orthophonie,
- réalisation de l'intervention orthophonique auprès de l'utilisateur sur la base de séances individuelles ou d'ateliers à visée thérapeutique (autour de la lecture ou de l'écriture), en collaboration avec d'autres membres de l'équipe,
- réalisation d'actions favorisant l'adaptation de l'utilisateur à son environnement, en fonction d'un point spécifique du projet personnalisé d'accompagnement,
- actions d'évaluation et d'amélioration des pratiques professionnelles et activités conduites,
- empathie,
- écoute active,
- souplesse d'esprit,
- patience,
- esprit d'analyse et de synthèse.

